



Forest Stewardship Council®



Polityka pestycydowa FSC

FSC-POL-30-001 V3-0 EN



Wszelkie prawa zastrzeżone – FSC® International 2018
FSC®F000100


Policy


Tytuł: Polityka pestycydowa FSC

Kod dokumentu: FSC-POL-30-001 V3-0 EN

Organ zatwierdzający: Rada Dyrektorów FSC

Kontakt w celu przekazania uwag: FSC International Center
Performance and Standards Unit
Adenauerallee 134,
53113 Bonn
Niemcy

 +49-(0)228-36766-0

 +49-(0)228-36766-30

 psu@fsc.org

© 2019 Forest Stewardship Council, A.C. Wszelkie prawa zastrzeżone.
FSC® F000100

Żadna część tego opracowania objętego prawami autorskimi wydawcy nie może być powielana lub kopiowana w jakiegokolwiek formie lub w jakikolwiek sposób (graficznie, elektronicznie lub mechanicznie, włączając kserowanie, nagrywanie, zapisywanie na taśmie) bez pisemnej zgody wydawcy.

Drukowane kopie są niekontrolowane i przeznaczone wyłącznie do celów informacyjnych. Proszę odnieść się do kopii elektronicznej na stronie internetowej FSC (ic.fsc.org), aby upewnić się, że używają Państwo najnowszej wersji.

Tłumaczenie na język polski staraniem krajowych reprezentantów FSC International w Polsce, służy jedynie celom pomocniczym i nie zastępuje oryginału. Nadrzędna jest angielska wersja dokumentu: FSC-POL-30-001 V3-0 EN, umieszczona na stronie ic.fsc.org

Forest Stewardship Council® (FSC) jest niezależną organizacją pozarządową typu not-for-profit, która została założona w celu promowania poprawnego przyrodniczo, korzystnego społecznie i opłacalnego ekonomicznie gospodarowania zasobami leśnymi świata.

Wizją FSC jest, aby lasy światowe spełniały społeczne, przyrodnicze i ekonomiczne prawa i potrzeby zarówno obecnego pokolenia, jak i kolejnych pokoleń.

SPIS TREŚCI

Wstęp

- A Cele**
- B Zakres**
- C Data wejścia w życie i okres obowiązywania**
- D Odniesienie do innych dokumentów**
- E Pojęcia i definicje**
- F Historia wersji dokumentu**

Część I – Elementy polityki

Część II – Wdrażanie polityki

Załączniki

Załącznik 1. Kryteria, wskaźniki i progi służące do identyfikacji wysoce niebezpiecznych pestycydów (ang. highly hazardous pesticides, HHP, pol. WNP)

Załącznik 2. Minimalny wykaz zagrożeń, elementów i zmiennych, które należy uwzględnić w ocenie ryzyka środowiskowego i społecznego

Załącznik 3. Procedura wyjątkowego stosowania WNP zabronionych przez FSC

Załącznik 4. Procedura wdrażania wymogów polityki w ramach oceny ryzyka środowiskowego i społecznego (ORŚIS, ang. ESRA) na poziomie krajowym

Wstęp

Zgodnie z celami Globalnego Planu Strategicznego FSC na lata 2015-2020 oraz informacjami zwrotnymi od zainteresowanych stron, Polityka pestycydowa FSC została zweryfikowana celem włączenia podejścia opartego na ocenie ryzyka. Uwzględnia ono nie tylko zagrożenie związane z substancją czynną, ale również okoliczności, w których mogłyby być zastosowane pestycydy syntetyczne.

FSC wymaga, aby certyfikowane Organizacje stosowały zintegrowaną ochronę przed szkodnikami (ZOPS, ang. IPM) w celu uniknięcia lub wyeliminowania z użytku pestycydów syntetycznych w jednostkach gospodarowania (ang. management unit, MU, pol. JG) oraz zminimalizowania ryzyka dla zdrowia ludzkiego i środowiska naturalnego, z zachowaniem opłacalności gospodarowania.

Jednakże, w określonych okolicznościach, po zidentyfikowaniu i określeniu prawdopodobnego wpływu szkodników, chwastów lub chorób oraz po rozważeniu wszystkich dostępnych strategii zwalczania szkodników, stosowanie pestycydów syntetycznych może zostać zidentyfikowane jako najbardziej odpowiednia metoda kontroli. Polityka pestycydowa FSC reguluje stosowanie pestycydów syntetycznych w takich sytuacjach (Patrz Rysunek 1. Związek między Polityką pestycydową FSC a zintegrowaną ochroną przed szkodnikami).

Pierwsza wersja tej Polityki została zatwierdzona w 2002 r. w celu ułatwienia wdrożenia standardu FSC-STD-01-001 V4-0, *Zasady i kryteria FSC*. Polityka została opracowana z wykorzystaniem podejścia opartego na ocenie ryzyka w identyfikowaniu pestycydów syntetycznych, które ze względu na ich wysoką toksyczność były zakazane, o ile nie była wydana tymczasowa derogacja na ich stosowanie.

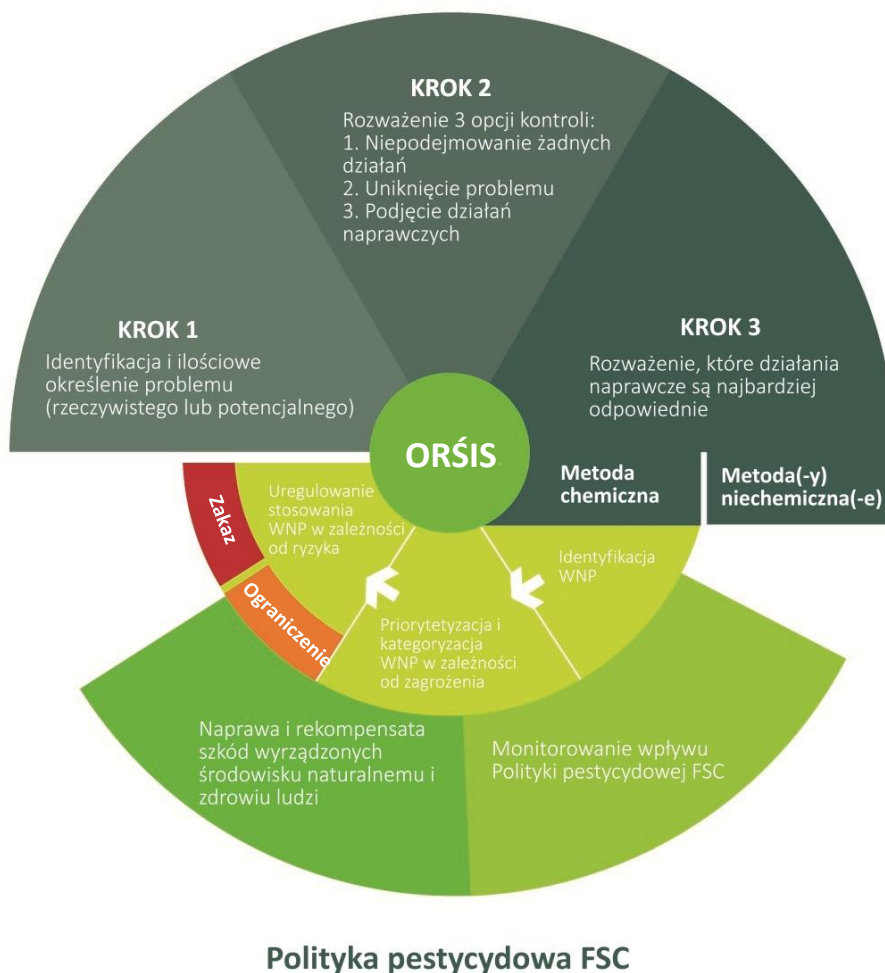
Zmieniona Polityka pestycydowa FSC opiera się na następujących głównych przesłankach:

Po pierwsze, wysoce niebezpieczne pestycydy (WNP) są identyfikowane i klasyfikowane jako zabronione, objęte ścisłymi ograniczeniami lub objęte ograniczeniami, zgodnie z zagrożeniem;

Po drugie, w przypadku gdy zintegrowana ochrona przed szkodnikami (ZOPS) określa potrzebę zastosowania dozwolonego pestycydu syntetycznego jako środka ostatecznego, przeprowadzana jest ocena ryzyka środowiskowego i społecznego (ORŚIS) na różnych poziomach w celu określenia charakteru i stopnia ryzyka, a także środków ograniczających i wymogów w zakresie monitorowania.

Polityka podkreśla znaczenie naprawy i kompensacji wszelkich szkód względem wartości środowiskowych i zdrowia ludzkiego oraz monitorowania zarówno stosowania pestycydów, jak i wpływu samej Polityki.

Zintegrowana ochrona przed szkodnikami



Rysunek 1. Związek między Polityką pestycydową FSC, a zintegrowaną ochroną przed szkodnikami.

A Cele

Polityka pestycydowa FSC określa stanowisko FSC w zakresie zarządzania stosowaniem pestycydów syntetycznych w jednostkach gospodarowania objętych certyfikacją FSC zgodnie z Kryterium 10.7 dokumentu FSC-STD-01-001 V5-2, *Zasady i kryteria FSC*, które wymaga między innymi stosowania zintegrowanej ochrony przed szkodnikami.

Krótkoterminowe cele Polityki pestycydowej FSC są następujące:

- promowanie najlepszych praktyk w celu zminimalizowania ryzyka dla zdrowia ludzkiego i dla środowiska związanego ze stosowaniem pestycydów syntetycznych,
- zmniejszenie ogólnej ilości i liczby stosowanych pestycydów syntetycznych, oraz
- eliminacja stosowania najbardziej niebezpiecznych pestycydów syntetycznych.

Długoterminowym celem tej Polityki jest wyeliminowanie stosowania pestycydów syntetycznych w jednostce gospodarowania.

B Zakres

Niniejsza Polityka ma zastosowanie dla Organizacji certyfikowanych w systemie FSC, Grup Opracowujących Standardy i Jednostek Certyfikujących oraz ma zastosowanie w przypadku stosowania pestycydów syntetycznych w obrębie jednostki gospodarowania w celu ochrony roślinności, zdrowia ludzkiego, zwierząt gospodarskich i gatunków rodzimych, włączając w to szkółki certyfikowane w systemie FSC i inne obiekty.

Definicja jednostki gospodarowania (JG) w standardzie FSC-STD-01-001 V5-2, *Zasady i kryteria FSC*:

Wyznaczony do certyfikacji FSC obszar lub obszary o jasno określonych granicach, zarządzany w oparciu o zbiór jawnych długoterminowych celów sformułowanych w planie gospodarowania. Ten obszar lub obszary obejmują wszystkie obiekty i obszary:

- w obrębie lub sąsiedztwie tego obszaru(ów) objęte tytułem prawnym lub kontrolą zarządzania, lub też eksploatowane przez Organizację lub w jej imieniu celem przyczynienia się do realizacji celów zarządzania; oraz
- leżące na zewnątrz i nieprzylegające do tego obszaru(ów) i eksploatowane przez Organizację lub w jej imieniu wyłącznie w celu przyczynienia się do realizacji określonych celów zarządzania.

Niniejsza Polityka nie ma zastosowania do:

- szkółek należących do stron trzecich,
- obszaru wyłączonego z jednostki gospodarowania,
- kontroli biologicznej,
- pestycydów syntetycznych stosowanych w jednostce gospodarowania do celów innych niż zwalczanie szkodników (np. jako nawóz),
- zanieczyszczeń w nawozie, oraz
- stosowania pestycydów syntetycznych po wywiezieniu produktów leśnych z jednostki gospodarowania.

C Data wejścia w życie i okres obowiązywania

| | |
|----------------------|------------------------------------|
| Data zatwierdzenia | 13 marca 2019 r. |
| Data publikacji | 1 maja 2019 r. |
| Data wejścia w życie | 1 sierpnia 2019 r. |
| Okres obowiązywania | Do czasu zastąpienia lub wycofania |

Pełne wdrożenie Polityki pestycydowej FSC wymaga opracowania Międzynarodowych Wskaźników Ogólnych (ang. IGI, pol. MWO) i ich wprowadzenia do kontekstu krajowego.

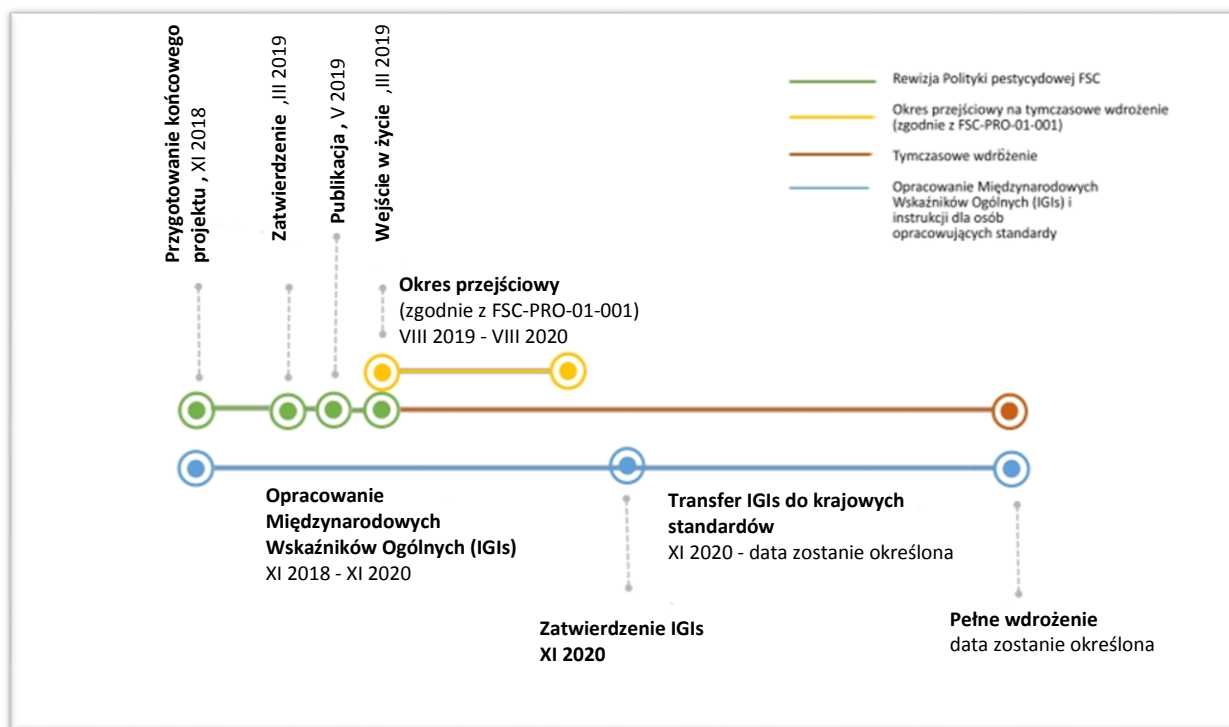
Przewiduje się okres przejściowy rozpoczynający się od daty wejścia w życie tej Polityki i trwający do momentu włączenia MWO do standardów krajowych. Długość okresu przejściowego może być różna w poszczególnych krajach zależnie od harmonogramu opracowywania i zatwierdzania wskaźników krajowych.

W okresie przejściowym:

- FSC-PRO-30-001 V1-0 EN, *Procedura derogacyjna dot. pestycydów* będzie wycofywana i nie będą rozpatrywane żadne nowe wnioski o udzielenie derogacji.
- Aktualne zatwierdzone derogacje i ich warunki będą nadal obowiązywać do daty ich wygaśnięcia lub do czasu, gdy krajowe wskaźniki dla WNP wejdą w życie i zastąpią derogacje.

Jeżeli data wygaśnięcia aktualnych zatwierdzonych derogacji przypada przed końcem jednorocznego okresu przejściowego dla Polityki (zgodnie z dokumentem FSC-PRO-01-001 V3-1, *Opracowywanie i rewizja dokumentów normatywnych FSC*), data wygaśnięcia zostanie przedłużona do końca tego okresu.

- Po rocznym okresie przejściowym przewidzianym w Polityce, pestycydy z kategorii WNP zabronione przez FSC nie mogą być stosowane za wyjątkiem sytuacji nadzwyczajnych lub na polecenie rządu.
- Jeżeli Organizacja zidentyfikuje potrzebę stosowania pestycydu WNP zabronionego przez FSC (w sytuacji nadzwyczajnej lub na mocy polecenia rządu), pestycydu WNP objętego ścisłymi ograniczeniami FSC, pestycydu WNP objętego ograniczeniami FSC lub innych pestycydów syntetycznych i nie posiada ważnej derogacji w zakresie jego stosowania, Organizacja ma obowiązek:
 - przeprowadzić ocenę ryzyka środowiskowego i społecznego (ORŚIS) zgodnie z niniejszą Polityką,
 - włączyć do swojej ORŚIS warunki ostatniej derogacji zatwierdzonej w danym kraju w odniesieniu do tego pestycydu syntetycznego, o ile taka derogacja istnieje,
 - włączyć do ORŚIS wymogi zawarte w najnowszym opublikowanym projekcie Międzynarodowych Wskaźników Ogólnych (z ang. IGIs).



Rysunek 2. Proces przechodzenia do zmienionej Polityki pestycydowej FSC.

D Odniesienia do innych dokumentów

Poniższe dokumenty odniesienia są istotne dla stosowania niniejszej Polityki. W przypadku odniesień niedatowanych należy stosować ostatnie wydanie przywołanego dokumentu (wraz z wszelkimi zmianami).

FSC-STD-01-001, Zasady i kryteria FSC.

FSC-STD-01-002, Słownik pojęć FSC.

FSC-STD-60-004, Międzynarodowe wskaźniki ogólne (MWO/IGI).

Dokumenty normatywne FSC, które zastąpiła niniejsza Polityka:

FSC-STD-30-001 V1-0 EN, Wskaźniki i progi identyfikacji „wysoce niebezpiecznych” pestycydów (WNP).

FSC-STD-30-001a EN Wykaz „wysoce niebezpiecznych” pestycydów według FSC.

FSC-PRO-30-001 V1-0 EN Procedura derogacyjna dot. pestycydów

FSC-PRO-30-001a EN Wykaz zatwierdzonych derogacji dla stosowania „wysoce niebezpiecznych” pestycydów.

E Pojęcia i definicje

Dla celów niniejszej Polityki, obowiązują pojęcia i definicje zawarte w dokumentach *FSC-STD-01-002 Słownik pojęć FSC*, *FSC-STD-01-001 V5-2 Zasady i kryteria FSC*, *FSC-STD-60-004 V2-0 Międzynarodowe Wskaźniki Ogólne* oraz następujące definicje:

Substancja czynna: składnik wyrobu o działaniu szkodnikobójczym (źródło: *Międzynarodowy kodeks postępowania FAO w zakresie zarządzania pestycydami*).

Środki kontroli biologicznej: organizmy wykorzystywane do likwidacji lub regulacji populacji innych organizmów (źródło: na podstawie *FSC-STD-01-001 V4-0* oraz Światowej Unii Ochrony Przyrody [IUCN]. Definicje dostępne na stronie internetowej IUCN).

Biopestycydy: określone rodzaje pestycydów pochodzących z materiałów naturalnych, takich jak zwierzęta, rośliny, bakterie i niektóre minerały (źródło: *Agencja Ochrony Środowiska Stanów Zjednoczonych*).

Pestycyd syntetyczny: pestycyd wytworzony syntetycznie.

Sytuacja nadzwyczajna: sytuacja wymagająca natychmiastowego działania w celu ograniczenia nagłej inwazji lub ataku szkodnika, który zagraża długoterminowej stabilności ekosystemu, dobrostanowi ludzi lub efektywności gospodarczej.

Zdarzenia cykliczne i scenariusze, które przewiduje się poprzez planowanie, monitorowanie lub stosowanie systemu zintegrowanej ochrony przed szkodnikami nie mogą być uważane za sytuacje nadzwyczajne.

Dla celów Polityki pestycydowej FSC, sytuacje nadzwyczajne wymagają natychmiastowego działania i nie mogą być realnie kontrolowane za pomocą bardziej bezpiecznej alternatywy.

Ocena ryzyka środowiskowego i społecznego (ORŚIS): proces przewidywania, oceny i weryfikacji prawdopodobnych lub faktycznych skutków środowiskowych i społecznych dobrze zdefiniowanego działania, a także oceny alternatyw i projektowania odpowiednich działań łagodzących, zarządczych i monitorujących. W kontekście Polityki pestycydowej FSC, ORŚIS odnosi się do stosowania pestycydów syntetycznych.

Obiekty: instalacje infrastruktury, w tym między innymi biura, mieszkania pracowników i magazyny. W kontekście niniejszej Polityki istnieją różnice między sposobem wdrażania ORŚIS w szkołkach i obiektach innego rodzaju.

Słuszna rekompensata: wynagrodzenie proporcjonalne do wielkości i rodzaju usług świadczonych przez inną Stronę lub do wielkości i rodzaju szkody, którą można przypisać pierwszej Stronie (źródło: *FSC-STD-60-004 V1-0 EN, Międzynarodowe wskaźniki ogólne*)

Polecenie rządu: stosowanie określonego pestycydu syntetycznego nakazane jest lub wykonane przez organy rządowe niezależne od Organizacji.

Pestycydy wysoce niebezpieczne (WNP): pestycydy syntetyczne co do których stwierdzono, że stanowią szczególnie wysokie, ostre lub przewlekłe zagrożenie dla

zdrowia i dla środowiska zgodnie z przyjętymi międzynarodowymi systemami klasyfikacji, lub które są wymienione w odpowiednich wiążących umowach lub konwencjach międzynarodowych lub zawierają dioksyne lub metale ciężkie.

Ponadto pestycydy, które wydają się powodować poważne lub nieodwracalne szkody dla zdrowia lub środowiska w warunkach stosowania w danym kraju, mogą być uważane i traktowane jako wysoce niebezpieczne (źródło: na podstawie *Międzynarodowego kodeksu postępowania FAO w zakresie zarządzania pestycydami*).

FSC rozróżnia WNP zabronione przez FSC, WNP objęte ścisłymi ograniczeniami FSC i WNP objęte ograniczeniami FSC:

- **WNP zabronione przez FSC:** pestycydy syntetyczne, które:
 - a) są wpisane lub zalecane do wpisania do Załącznika A (eliminacja) Konwencji Sztokholmskiej w sprawie trwałych zanieczyszczeń organicznych lub do Załącznika III Konwencji Rotterdamskiej w Sprawie Procedury Zgody po Uprzednim Poinformowaniu w Międzynarodowym Handlu Niektórymi Niebezpiecznymi Substancjami Chemicznymi i Pestycydami lub są wymienione w Protokole Montrealskim w sprawie substancji zubożających warstwę ozonową, lub
 - b) są wysoce toksyczne (toksyczność ostra) i mogą wywoływać raka (rakotwórcze i prawdopodobnie rakotwórcze), lub
 - c) zawierają dioksyne, lub
 - d) zawierają metale ciężkie.

- **WNP objęte ścisłymi ograniczeniami przez FSC:** pestycydy syntetyczne stanowiące dwa lub trzy z następujących zagrożeń: toksyczność ostra, toksyczność przewlekła i toksyczność środowiskowa.

- **WNP objęte ograniczeniami przez FSC:** pestycydy syntetyczne stanowiące jedno z trzech z następujących zagrożeń: toksyczność ostra, toksyczność przewlekła i toksyczność środowiskowa.

Zintegrowana ochrona przed szkodnikami (ZOPS, ang. IPM): staranne rozważenie wszystkich dostępnych technik zwalczania szkodników i następnie włączenie odpowiednich środków, które zapobiegają wzrostowi populacji szkodników, wspierają powstawanie korzystnych populacji, utrzymują ingerencje pestycydami i innymi metodami na poziomach uzasadnionych ekonomicznie oraz ograniczają lub minimalizują zagrożenia dla zdrowia ludzi i zwierząt i/lub środowiska. ZOPS kładzie nacisk na rozwój zdrowego lasu przy jak najmniejszym zakłóceniu ekosystemów i promuje mechanizmy naturalnego zwalczania szkodników (źródło: na podstawie *Międzynarodowego kodeksu postępowania FAO w zakresie zarządzania pestycydami*).

Organizacja: osoba lub podmiot prawny posiadający lub ubiegający się o certyfikat FSC, a tym samym odpowiedzialny za wykazanie zgodności z wymogami, na których opiera się certyfikacja (Źródło: FSC-STD-01-001 V5-0 *Zasady i kryteria gospodarki leśnej*).

Szkodnik: każdy gatunek, szczep lub biotyp rośliny, zwierzęcia lub czynnik chorobotwórczy szkodliwy dla roślin i produktów roślinnych, materiałów lub środowiska, w tym przenosiciele pasożytów i patogenów chorób ludzi i zwierząt oraz

zwierzęta powodujące uciążliwości dla zdrowia publicznego (źródło: Międzynarodowy kodeks postępowania FAO w zakresie zarządzania pestycydami).

Pestycyd: każda substancja lub mieszanina substancji chemicznych lub składników biologicznych przeznaczonych do odstraszania, niszczenia lub zwalczania szkodników bądź regulowania wzrostu roślin (źródło: *Międzynarodowy kodeks postępowania FAO w zakresie zarządzania pestycydami*).

Definicja ta obejmuje środki owadobójcze, gryzoniobójcze, roztoczebójcze, moluskocydy, larwicydy, środki nicieniobójcze, grzybobójcze i chwastobójcze.

Naprawa: proces wspomagający przywracanie walorów środowiskowych i zdrowia ludzkiego.

Ryzyko: prawdopodobieństwo nieakceptowanego, negatywnego wpływu wynikającego z jakiegokolwiek aktywności w Jednostce Gospodarowania, z uwzględnieniem powagi możliwych konsekwencji (źródło: *FSC-STD-01-001 V5-2*).

W kontekście stosowania pestycydów ryzyko oznacza prawdopodobieństwo wystąpienia dotkliwych skutków dla zdrowia lub środowiska oraz stanowi funkcję zagrożenia, prawdopodobieństwa i zakresu ekspozycji na działanie pestycydu (źródło: *Międzynarodowy kodeks postępowania FAO w zakresie zarządzania pestycydami*).

Hodowla lasu: sztuka i nauka zajmująca się kontrolą zakładania, wzrostu, składu, zdrowia i jakości lasów i obszarów leśnych dla sprostania zróżnicowanym potrzebom i celom właścicieli obszarów leśnych i społeczeństwa w sposób zrównoważony (źródło: *Nieuwenhuis, M. 2000. Terminologia gospodarki leśnej. IUFRO World Series Vol. 9. IUFRO 4.04.07 SilvaPlan i SilvaVoc*).

Strona (interesariusz): zobacz definicje: „zaangażowana strona” i „strona zainteresowana”.

Zaangażowana strona: Jakakolwiek osoba, grupa osób lub podmiot, który podlega lub może podlegać wpływom działalności Jednostki. Przykłady obejmują, ale nie ograniczają się (np. w przypadku właścicieli gruntów położonych w dole cieków) do osób, grup osób lub podmiotów zlokalizowanych w sąsiedztwie Jednostki Gospodarowania.

Przykłady zaangażowanych stron to:

- społeczności lokalne
- ludność rdzenna
- pracownicy
- mieszkańcy lasu
- sąsiedzi
- właściciele gruntów położonych w dole cieków
- lokalni przetwórcy
- lokalne przedsiębiorstwa
- posiadacze praw własności i użytkowania, w tym właściciele gruntów
- organizacje uprawnione do działania lub działające w imieniu zaangażowanych stron, na przykład organizacje pozarządowe zajmujące się kwestiami społecznymi i przyrodniczymi, związki zawodowe itd.

(Źródło: *FSC-STD-01-001 V5-0*)

Zainteresowane strony: Jakakolwiek osoba, grupa osób lub podmiot wykazujący zainteresowanie lub będący znany z zainteresowania aktywnością Jednostki Gospodarowania. Poniżej zamieszczono przykłady zainteresowanych stron.

Organizacje zajmujące się ochroną przyrody, na przykład przyrodnicze organizacje pozarządowe;

- organizacje pracownicze, np. związki zawodowe;
- organizacje zajmujące się prawami człowieka, na przykład społeczne organizacje pozarządowe;
- lokalne projekty w zakresie rozwoju;
- lokalne samorządy;
- krajowe departamenty rządowe działające na danym obszarze;
- krajowe biura FSC;
- eksperci w zakresie konkretnych zagadnień, np. szczególnych wartości ochronnych.

(Źródło: FSC-STD-01-001 V5-0).

Wyrażenia stosowane w postanowieniach

[Na podstawie Dyrektyw ISO/IEC część 2: Zasady dotyczące struktury i opracowywania norm międzynarodowych]:

- „**shall**” [należy, jest zobowiązany, musi]: wskazuje wymagania, których należy bezwzględnie przestrzegać.
- „**should**” [powinien, zaleca się]: wskazuje na tę spośród kilku możliwości, która jest rekomendowana jako preferowana, bez wspomnienia ani wykluczania innych. Opracowujący Standard mogą implementować te instrukcje w równoważny sposób, o ile można to wykazać i uzasadnić.
- „**may**” [jest możliwe, może]: wskazuje na sposób postępowania, który jest dopuszczalny w ramach wyznaczonych przez Standard.
- „**can**” [jest możliwe, może]: stosuje się do wyrażenia możliwości i zdolności materialnej, fizycznej bądź przyczynowej.

F Historia wersji dokumentu

FSC-POL-30-601 Pestycydy syntetyczne w lasach certyfikowanych: interpretacja zasad i kryteriów FSC: Wersja wstępna. Zatwierdzona przez Komitet Zarządu FSC ds. Pestycydów w lipcu 2002.

FSC-POL-30-001 EN Polityka pestycydowa FSC (2005) zatwierdzona w grudniu 2005 r. na 40. posiedzeniu Rady Dyrektorów FSC.

FSC-POL-30-001 V3-0 EN Polityka pestycydowa FSC zatwierdzona w marcu 2019 r. na 80. posiedzeniu Rady Dyrektorów FSC.

Część I – Elementy polityki

1 Podejście FSC dotyczące stosowania pestycydów

FSC-STD-01-001 V5-2 *Zasady i kryteria FSC*, Kryterium 10.7:

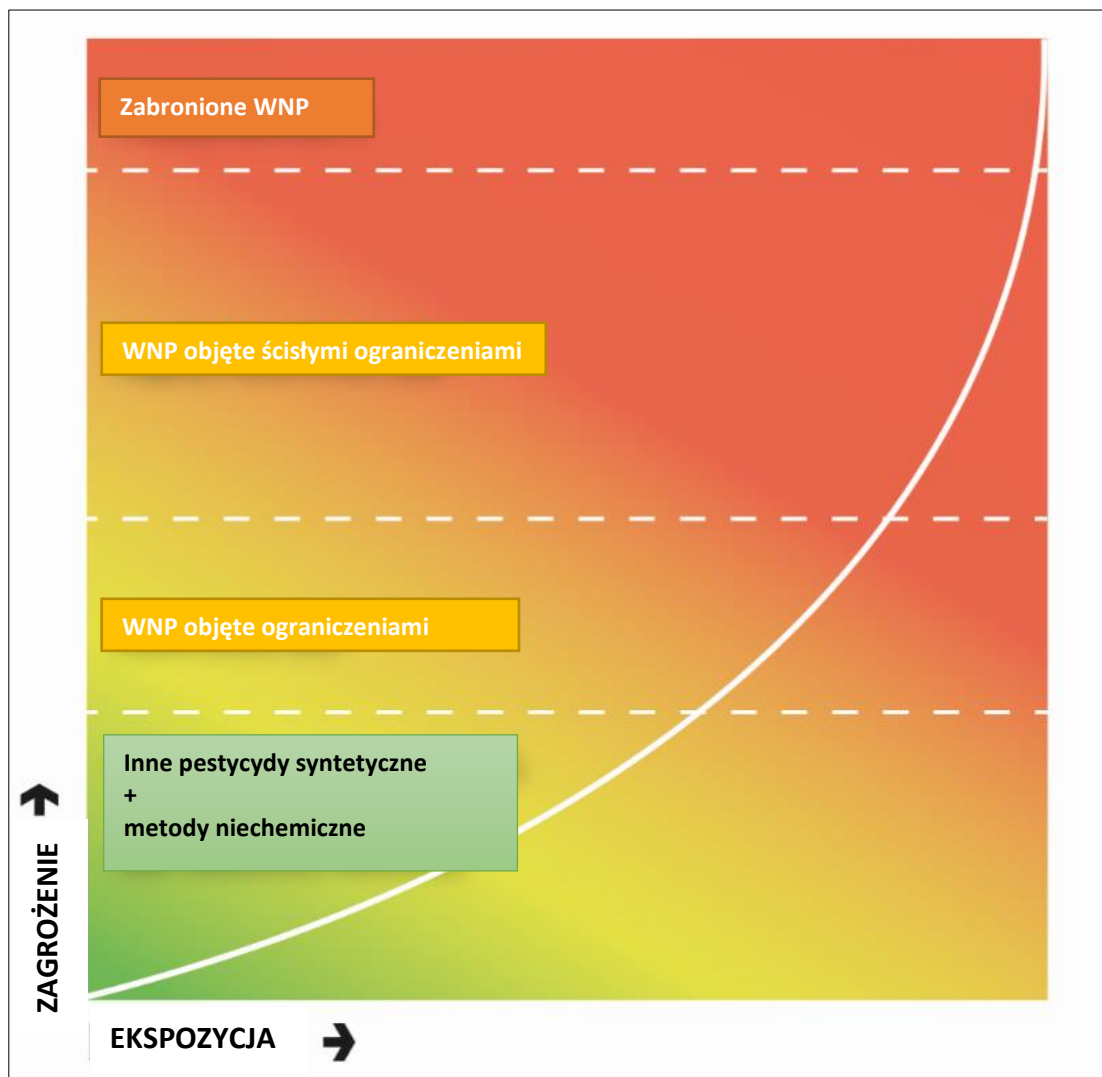
10.7 Organizacja używa zintegrowanego systemu walki ze szkodnikami i praktyk hodowlanych, w celu uniknięcia lub wyeliminowania użycia pestycydów chemicznych. Organizacja nie wykorzystuje pestycydów chemicznych zakazanych polityką FSC. W przypadku użycia pestycydów, Organizacja zapobiega, łagodzi i/lub naprawia szkody powstałe w stosunku do wartości przyrodniczych i zdrowia ludzkiego.

- 1.1 Dokument FSC-STD-01-001 V5-2 *Zasady i kryteria FSC*, Kryterium 10.7 wymaga wdrażania zintegrowanych systemów ochrony przez szkodnikami i hodowli lasu, które pozwalają uniknąć stosowania pestycydów syntetycznych lub mają na celu ich wyeliminowanie.
- 1.2 FSC przyznaje, że w pewnych okolicznościach i po rozważeniu innych dostępnych strategii i metod ochrony przez szkodnikami, stosowanie pestycydów syntetycznych może być jedynym realnym sposobem ochrony przez szkodnikami, chwastami lub chorobami.
- 1.3 Kroki w celu ograniczenia i wyeliminowania stosowania pestycydów syntetycznych oraz zminimalizowania związanych z nimi zagrożeń dla zdrowia ludzkiego i środowiska są następujące:
 - 1) identyfikacja wysoce niebezpiecznych pestycydów (WNP) na podstawie ich właściwości krótko- i długoterminowej toksyczności;
 - 2) priorytetyzacja tych właściwości i klasyfikacja WNP według zagrożeń na trzy wykazy: Zabronione WNP, WNP objęte ścisłymi ograniczeniami i WNP objęte ograniczeniami;
 - 3) uregulowanie stosowania WNP podanych w każdym wykazie zgodnie z ryzykiem, jakie stwarzają one dla zdrowia ludzkiego i środowiska;
 - 4) naprawa i rekompensata szkód wyrządzonych wobec wartości środowiskowych i zdrowia ludzi spowodowanych nieodpowiednim opracowaniem lub wdrożeniem oceny ryzyka środowiskowego i społecznego;
 - 5) monitorowanie stosowania pestycydów i wpływu Polityki pestycydowej FSC.

Ryzyko = toksyczność x ekspozycja ludzi i środowiska naturalnego

O ile toksyczność jest stałą właściwością składnika czynnego, która jest globalnie jednolita, to ekspozycja jest parametrem lokalnym i zależy od sposobu stosowania pestycydu.

W związku z tym, ryzyko może zostać zmniejszone poprzez zminimalizowanie ekspozycji.



Rysunek 3. Ryzyko jest funkcją toksyczności i ekspozycji, przy czym w miarę wzrostu ryzyka Organizacja intensyfikuje działania podejmowane w celu jego ograniczenia.

Część II – Wdrażanie Polityki

2 Identyfikacja Wysoce Niebezpiecznych Pestycydów (WNP)

2.1 FSC identyfikuje WNP zgodnie z następującymi kryteriami (uznanymi i stosowanymi na całym świecie). Powiązane wskaźniki i progi identyfikacyjne wymienione są w Załączniku nr 1.

- a) **Właściwe umowy lub konwencje międzynarodowe:** obowiązujące instrumenty międzynarodowe wprowadzone przez Organizację Narodów Zjednoczonych w celu stopniowego zmniejszenia obecności niebezpiecznych chemikaliów i handlu nimi w państwach-sygnatariuszach. Niniejsza Polityka uwzględnia postanowienia:
- Konwencji Sztokholmskiej w sprawie trwałych zanieczyszczeń organicznych,
 - Konwencji Rotterdamskiej w sprawie procedury zgody po uprzednim poinformowaniu w międzynarodowym handlu niektórymi niebezpiecznymi substancjami chemicznymi i pestycydami,
 - Protokołu Montrealskiego w sprawie substancji zubożających warstwę ozonową.
- b) **Ostra toksyczność dla ssaków i ptaków:** substancja wywołuje w krótkim czasie szkodliwe lub śmiertelne skutki w następstwie ekspozycji przez drogę pokarmową, przez skórę lub przez drogi oddechowe.

Kryterium b) odnosi się do grupy zagrożeń związanych z **ostrą toksycznością**.

- c) **Rakotwórczość:** zdolność substancji do wywoływania nowotworów lub zwiększania zachorowalności na nie u ludzi.
- d) **Mutagenność:** zdolność substancji do wywołania nasilenia mutacji w komórkach i/lub organizmach.
- e) **Toksyczność rozwojowa i reprodukcyjna:** zdolność substancji do wywierania niekorzystnego wpływu na nienarodzone dzieci i niekorzystnego wpływu na funkcje seksualne i płodność u dorosłych.
- f) **Substancje uszkadzające układ hormonalny:** substancje, które w bardzo niskich stężeniach zaburzają gospodarkę hormonalną i równowagę hormonalną.

Kryteria c)-f) odnoszą się do grupy zagrożeń związanych z **toksycznością przewlekłą**, do której należą substancje wywołujące szkodliwe skutki w dłuższym okresie czasu, zwykle w następstwie powtarzającej się lub ciągłej ekspozycji na bardzo niskie dawki.

- g) **Toksyczność dla organizmów wodnych:** substancja wywiera wpływ na organizmy żyjące w wodzie (kręgowce, bezkręgowce i rośliny).
- h) **Trwałość w glebie lub wodzie:** zdolność substancji do przeciwstawiania się rozkładowi w środowisku i do akumulacji w glebie, osadach i środowiskach wodnych.
- i) **Potencjał sorpcji glebowej:** cecha wynikająca z połączenia trwałości i rozpuszczalności w wodzie substancji chemicznej oraz jej współczynnika sorpcji glebowej (Koc), który jest miarą zdolności substancji do przemieszczania się w glebie.

- j) **Bioakumulacja:** wzrost stężenia substancji w organizmie żywym z biegiem czasu, kiedy to organizm wchłania substancję toksyczną z szybkością większą niż szybkość usuwania tej substancji z organizmu.
- k) **Biomagnifikacja:** wzrost stężenia substancji w tkankach organizmów w czasie jej przemieszczania się w górę łańcucha pokarmowego.

Kryteria g)-k) reprezentują grupę zagrożeń związanych z **toksycznością dla środowiska**, do której należą substancje, które mają szkodliwy wpływ na środowisko, tzn. zagrażają ekosystemom i/lub gromadzą się w wodzie i glebie.

- l) **Dioksyny (pozostałości lub substancje wydzielane):** trwałe zanieczyszczenia organiczne (TZO, ang. POP), które są wysoce toksyczne i mogą być przyczyną zaburzeń w sferze rozrodczości i rozwoju, uszkadzać układ immunologiczny, zakłócać funkcje hormonalne i powodować raka.
- m) **Metale ciężkie (arsen, kadm, ołów i rtęć):** związki o toksyczności ogólnoustrojowej, o których wiadomo, że wywołują uszkodzenia wielu narządów, nawet przy niższym poziomie ekspozycji.

2.2 WNP zidentyfikowane przez FSC zgodnie z powyższymi kryteriami oraz związanymi z nimi wskaźnikami i progami są wymienione w aneksie do niniejszej Polityki.

2.3 FSC będzie aktualizować wykazy WNP, uwzględniając zbiór kryteriów, wskaźników i progów określonych w Załączniku 1 przynajmniej raz na 3 lata.

2.4 FSC corocznie przeanalizuje, czy nastąpiły zmiany we właściwych umowach i konwencjach międzynarodowych (kryterium 1w Załączniku 1), lub czy zalecono umieszczenie nowych pestycydów syntetycznych w wykazie.

Zaleca się umieszczenie pestycydu syntetycznego w wykazie, jeżeli:

- Komitet ds. Przeglądu Trwałych Zanieczyszczeń Organicznych (TZO) zaproponował umieszczenie go w Załączniku A (eliminacja) do Konwencji Sztokholmskiej.
(<http://chm.pops.int/TheConvention/ThePOPs/ChemicalsProposedforListing/tabid/2510/Default.aspx>)
- Komitet ds. Przeglądu Substancji Chemicznych w ramach Konwencji Rotterdamskiej zalecił umieszczenie go w Załączniku III do Konwencji Rotterdamskiej i przedłożył Konferencji Stron Wytyczne dla Decyzji (ang. DGD, pol. WDD)
(<http://www.pic.int/TheConvention/Chemicals/RecommendedtoCOP/tabid/1185/language/en-US/Default.aspx>)

- 2.5 Jeśli nastąpiły zmiany lub zostały wydane nowe zalecenia, FSC zaktualizuje własne wykazy WNP i odpowiednio ponownie zaklasyfikuje WNP w swoich wykazach.
- 2.6 Wdrożenie zaktualizowanych wykazów WNP FSC będzie przebiegało zgodnie z ramami czasowymi opisanymi w poniższej tabeli.

| Rodzaje aktualizacji | Częstotliwość | Proces |
|--|------------------------|--|
| <p>Wdrożenie zmian dokonanych w odpowiednich umowach lub konwencjach międzynarodowych (kryterium 1 w Załączniku 1).</p> <p>Aktualizacja ta może prowadzić do zmiany klasyfikacji WNP, ale nie włącza nowych WNP do wykazu FSC WNP.</p> | Co roku | <p>Jeśli wystąpiły zmiany, wykazy WNP zostaną zaktualizowane i wejdą w życie natychmiast po publikacji.</p> |
| <p>Wdrożenie zaleceń dotyczących umieszczenia nowych pestycydów syntetycznych w odpowiednich załącznikach do Konwencji Sztokholmskiej lub Rotterdamskiej.</p> <p>Aktualizacja ta może prowadzić do zmiany klasyfikacji WNP, ale nie włącza nowych WNP do wykazu FSC WNP.</p> | Co roku | <p>Jeśli wydano zalecenia w sprawie wpisania nowych pestycydów syntetycznych, wykazy WNP zostaną zaktualizowane.</p> <p>Zanim aktualizacja zacznie obowiązywać, Rada Dyrektorów FSC może uzgodnić plan wdrożenia (w tym ramy czasowe) uwzględniający skutki i potencjalny wpływ na gospodarkę leśną.</p> |
| <p>Wprowadzenie zmian w identyfikacji i klasyfikacji WNP zgodnie z kryteriami, wskaźnikami i progami określonymi w Załączniku 1.</p> <p>Aktualizacja ta może prowadzić do włączenia nowych WNP, wykluczenia WNP lub zmiany klasyfikacji WNP.</p> | Przynajmniej co 3 lata | <p>Jeśli wystąpiły zmiany, wykazy WNP zostaną zaktualizowane i przekazane Radzie Dyrektorów FSC w celu podjęcia decyzji, co do ich zatwierdzenia.</p> |
| <p>Przegląd, a w razie potrzeby korekta Polityki pestycydowej FSC, w tym kryteriów, wskaźników i progów identyfikacji WNP oraz wykazów WNP FSC.</p> <p>Aktualizacja ta może prowadzić do włączenia nowych WNP, wykluczenia WNP lub zmiany klasyfikacji WNP.</p> | Raz na 5 lat | <p>Przegląd, rewizja i wdrażanie zaktualizowanych wykazów WNP FSC będzie odbywać się zgodnie z ramami czasowymi opisanymi w FSC-PRO-01-001 V3-1 <i>Opracowywanie i rewizja dokumentów normatywnych FSC</i>.</p> |

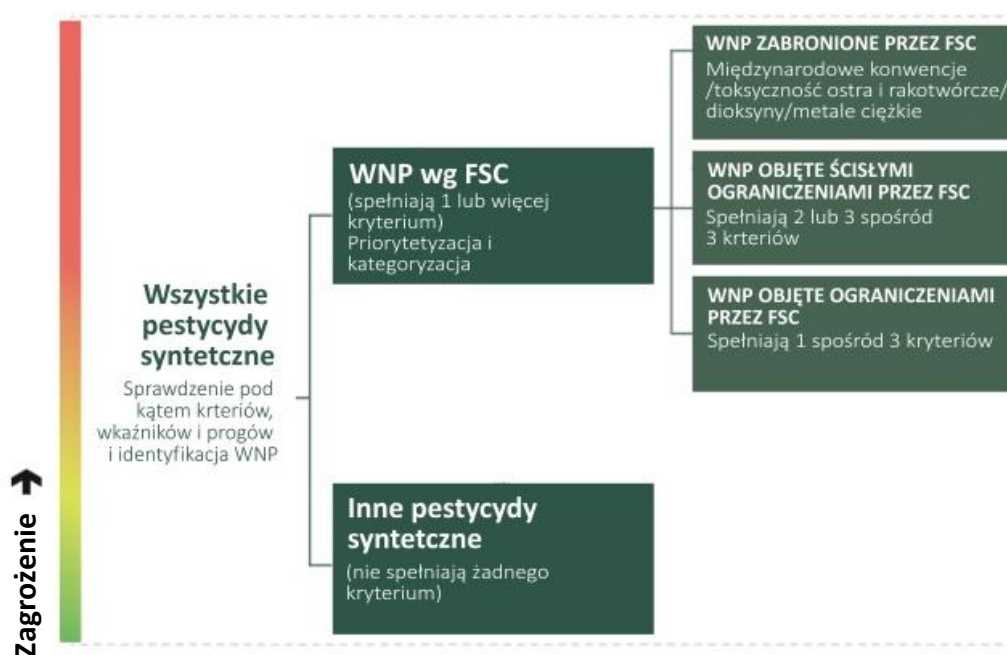
Tabela 1. Rodzaje, częstotliwość i proces aktualizacji wykazów wysoce niebezpiecznych pestycydów według FSC

3 Priorytetyzacja kryteriów i kategoryzacja WNP

3.1 FSC klasyfikuje WNP w trzech kategoriach w oparciu o następujące priorytetowe grupy zagrożeń i kryteria:

- a) **WNP zabronione przez FSC** to pestycydy syntetyczne:
- wpisane lub zalecane do wpisania do Załącznika A (eliminacja) do Konwencji Sztokholmskiej w Sprawie Trwałych Zanieczyszczeń Organicznych lub do Załącznika III do Konwencji Rotterdamskiej w Sprawie Procedury Zgody po Upřednim Poinformowaniu w Międzynarodowym Handlu Niektórymi Niebezpiecznymi Substancjami Chemicznymi i Pestycydami lub wymienione w Protokole Montrealskim w sprawie substancji zubożających warstwę ozonową;
 - ostro toksyczne, które mogą wywoływać raka (rakotwórcze i prawdopodobnie rakotwórcze); lub
 - zawierające dioksyny; lub
 - zawierające metale ciężkie.
- b) **WNP objęte ścisłymi ograniczeniami przez FSC:** pestycydy syntetyczne, które należą do dwóch lub trzech z następujących grup zagrożenia:
- toksyczność ostra
 - toksyczność przewlekła
 - toksyczność dla środowiska
- c) **WNP objęte ograniczeniami przez FSC:** pestycydy syntetyczne, które należą do jednej z następujących grup zagrożenia:
- toksyczność ostra
 - toksyczność przewlekła
 - toksyczność dla środowiska.

3.2 Pestycydy syntetyczne nieujęte w powyższych kategoriach, w tym biopestycydy, nie są uważane przez FSC za wysoce niebezpieczne.



Rysunek 4. Klasyfikacja pestycydów syntetycznych

4 Uregulowania w sprawie stosowania WNP

Zasady ogólne

- 4.1 Wyznaczenie priorytetów dla kryteriów i kategoryzacja pestycydów WNP skutkuje zakazem lub ograniczeniem ich stosowania w zależności od ryzyka, jakie stanowią one dla zdrowia ludzkiego i środowiska, przy czym ryzyko jest funkcją toksyczności (która jest stałą globalną) i lokalnej ekspozycji na działanie pestycydu.
- 4.2 W niektórych przypadkach bardziej niebezpieczna alternatywa może stwarzać mniejsze ryzyko społeczne i środowiskowe niż opcja mniej niebezpieczna.
- 4.3 Ocena ryzyka środowiskowego i społecznego (ORŚIS) jest przeprowadzana przez różne zainteresowane strony na poziomie międzynarodowym, krajowym i na poziomie jednostek gospodarowania w celu identyfikacji:
- alternatyw o niższym ryzyku,
 - warunków zastosowania pestycydów syntetycznych; oraz
 - odpowiednich środków łagodzących i monitorujących.
- (Patrz: tabela 2. Ramy oceny ryzyka środowiskowego i społecznego).
- 4.4 Wraz ze wzrostem ryzyka zwiększane muszą być również wysiłki w celu zmniejszenia i złagodzenia ryzyka.
- 4.5 W tych samych warunkach skuteczności i ryzyka, należy wybrać mniej niebezpieczną, dostępną alternatywę ochrony przed szkodnikami.
- 4.6 FSC uważa ryzyko związane ze stosowaniem WNP zabronionych przez FSC za niedopuszczalne z powodu ich wysokiej toksyczności, nawet przy niskiej ekspozycji.
- 4.7 Fakt, że pestycyd syntetyczny nie znajduje się w wykazach FSC WNP, nie oznacza, że jest on bezpieczny. Przed użyciem pestycydu syntetycznego niewymienionego w wykazach FSC WNP, organizacja zobowiązana jest przeprowadzić ocenę ryzyka środowiskowego i społecznego (ORŚIS) zgodnie z poniższymi punktami 4.12.2 i 4.12.6.

Ramy ORŚIS: rola FSC International

- 4.8 FSC opracuje międzynarodowe wskaźniki ogólne (MWO, z ang. IGIs) dotyczące stosowania WNP i zarządzania ryzykiem z tym związanym, dla każdej grupy zagrożeń określonej w Załączniku 1.
- 4.9 Międzynarodowe Wskaźniki Ogólne muszą uwzględniać:
- elementy i zmienne ekspozycji opisane w Załączniku 2;
 - badania nad mniej niebezpiecznymi alternatywami;
 - zaangażowanie stron zainteresowanych lub zaangażowanych;
 - wymagania dotyczące szkolenia (FSC-STD-01-001 V5-2 *Zasady i Kryteria FSC*, Kryteria 2.5 i 4.3);
 - wymagania dotyczące monitorowania (FSC-STD-01-001 *Zasady i Kryteria FSC V5-2*, Kryterium 8.2);
 - stosowanie środków ochrony osobistej (FSC-STD-01-001 *Zasady i Kryteria FSC V5-2*, Kryterium 2.3).

Ramy ORŚIS: rola Osób Opracowujących Standardy

- 4.10 Osoby Opracowujące Standard (Grupy Opracowujące Standard zarejestrowane przez FSC lub jednostki certyfikujące) muszą włączyć MWO do kontekstu krajowego i opracować odpowiednie progi lub warunki stosowania odpowiednich **WNP objętych ścisłymi ograniczeniami przez FSC i WNP objętych ograniczeniami przez FSC.**
- 4.11 Osoby Opracowujące Standard współpracują z interesariuszami w tym procesie zgodnie z dokumentami FSC-STD-60-006 *Wymogi dotyczące procesu opracowywania i utrzymania Krajowych Standardów Gospodarki Leśnej* oraz FSC-PRO-60-007 *Struktura, zawartość i proces opracowywania tymczasowych standardów krajowych.*

Ramy ORŚIS: rola Organizacji

4.12 Organizacja ma obowiązek:

1. Co do zasady traktować w sposób preferencyjny:
 1. metody niechemiczne w stosunku do pestycydów syntetycznych,
 2. pestycydy syntetyczne niewymienione w wykazach FSC WNP w stosunku do pestycydów wymienionych w wykazach FSC WNP, oraz
 3. WNP objęte ograniczeniami przez FSC w stosunku do WNP objętych ścisłymi ograniczeniami przez FSC.
2. Podjąć porównawczą ocenę ORŚIS odpowiednio do skali, intensywności i ryzyka (z ang. SIR) w ramach zintegrowanej ochrony przed szkodnikami w celu identyfikacji: metody zwalczania szkodników, chwastów lub chorób o najniższym ryzyku, warunków jej stosowania oraz ogólnych środków łagodzenia i monitorowania w celu zminimalizowania ryzyka.
3. Uwzględnić w swojej ocenie ORŚIS minimalny wykaz rodzajów zagrożeń, elementów i zmiennych ekspozycji opisanych w Załączniku 2.
4. Wybrać opcję, która wykazuje najmniej szkód społecznych i środowiskowych, większą skuteczność i równe lub większe korzyści społeczne i środowiskowe.
5. Zachować zgodność z obowiązującymi międzynarodowymi i krajowymi wskaźnikami i progami dotyczącymi stosowania WNP.
6. Przed zastosowaniem pestycydu syntetycznego, Organizacja ma obowiązek uwzględnić wyniki swojej oceny ORŚIS w planach operacyjnych dla danego obszaru, zidentyfikować zagrożenia specyficzne dla danego obszaru i dostosować ogólne środki łagodzące i monitorujące uprzednio określone w ORŚIS w ramach zintegrowanej ochrony przed szkodnikami (punkt 4.12.2).
7. Oceny ORŚIS oraz ich włączenie do planów operacyjnych udostępnić na życzenie stronom zaangażowanym.

8. Korzystać z internetowej bazy danych FSC w celu wymiany informacji na temat metod alternatywnych i procedur monitorowania.
9. Wprowadzić programy, zgodne z SIR, w celu badania, identyfikacji i testowania alternatyw, które, jako mniej niebezpieczne, miałyby zastąpić WNP objęte ścisłymi ograniczeniami przez FSC i WNP objęte ograniczeniami przez FSC. Programy powinny zawierać jasne działania, ramy czasowe, cele i przydzielone zasoby.
10. Współpracować z interesariuszami zgodnie z wymogami obowiązującego Krajowego Standardu Gospodarki Leśnej lub Tymczasowego Krajowego Standardu podczas przeprowadzania oceny ORŚIS.
11. Nie używać żadnych **WNP zabronionych przez FSC**, z wyjątkiem sytuacji nadzwyczajnych lub na polecenie rządu. (Patrz Załącznik 3. Procedura stosowania WNP zabronionych przez FSC w przypadku sytuacji nadzwyczajnych lub na polecenie rządu).
12. Informować niezależne zakłady przetwórcze zlokalizowane w obszarze przestrzennym jednostki gospodarowania (JG) oraz niezależne szkółki leśne o wykazie FSC zabronionych pestycydów syntetycznych, zachęcając ich do unikania stosowania tych pestycydów w ich działaniach oraz w produkcji sadzonek i innych materiałów wprowadzanych do jednostki gospodarowania.
13. Zwrócić się o wykaz pestycydów syntetycznych zabronionych przez FSC stosowanych przez zakłady przetwórcze i szkółki opisane w punkcie 4.12.12.

4.13 Organizacja może:

1. Współpracować z innymi Organizacjami mającymi podobne problemy ze szkodnikami i posiadającymi podobne warunki leśne w celu przeprowadzenia oceny ORŚIS.
2. Współpracować z instytucjami badawczymi i innymi organizacjami w zakresie programów badawczych mających na celu identyfikację mniej niebezpiecznych substancji alternatywnych.

| ZADANIA | PODMIOT ODPOWIEDZIALNY | RODZAJ OCENIANYCH PESTYCYDÓW | CEL | CZĘSTOTLIWOŚĆ | WYMAGANIA DOTYCZĄCE ZAANGAŻOWANIA |
|--|------------------------|---|---|--|--|
| Na szczeblu międzynarodowym | | | | | |
| <p>Identyfikacja i kategoryzacja WNP.</p> <p>Dostarczanie minimalnych wymogów ORŚIS.</p> <p>Opracowanie MWO dla stosowania WNP i zarządzania ryzykiem z tym związanym.</p> | FSC | Grupy zagrożeń związane z wysoce niebezpiecznymi pestycydami (WNP). | <p>Zapewnienie ram kontroli dla zagwarantowania spójności w opracowywaniu wskaźników krajowych przez Grupy Opracowujące Standard.</p> <p>Zapewnienie wskaźników krajom, w których nie istnieją Grupy Opracowujące Standard.</p> | <p>Pięcioletni cykl przeglądów i rewizji zgodnie z FSC-PRO-01-001 V3-1 EN</p> <p><i>Opracowywanie i rewizja dokumentów normatywnych FSC.</i></p> | <p>Zgodnie z FSC-PRO-01-001 V3-1 EN</p> <p><i>Opracowywanie i rewizja dokumentów normatywnych FSC.</i></p> |

| ZADANIA | PODMIOT ODPOWIEDZIALNY | RODZAJ OCENIANYCH PESTYCYDÓW | CEL | CZĘSTOTLIWOŚĆ | WYMAGANIA DOTYCZĄCE ZAANGAŻOWANIA |
|--|-----------------------------------|---|--|---|--|
| Na szczeblu krajowym | | | | | |
| <p><u>Kraje, w których istnieją Grupy Opracowujące Standard</u></p> <p>Identyfikacja WNP objętych ścisłymi ograniczeniami przez FSC oraz WNP objętych ograniczeniami przez FSC, które są lub prawdopodobnie mogłyby być stosowane w danym kraju.</p> <p>Prowadzenie całościowej oceny w celu zidentyfikowania i oceny ryzyka związanego z tymi WNP.</p> <p>Określenie, na podstawie oceny ryzyka, czy pestycyd objęty ścisłymi ograniczeniami przez FSC lub objęty ograniczeniami przez FSC może być stosowany w danym kraju.</p> <p>Opracowanie krajowych wskaźników dotyczących stosowania i zarządzania ryzykiem związanym z dopuszczonymi</p> | Grupy Opracowujące Standard (GOS) | WNP objęte ścisłymi ograniczeniami przez FSC oraz WNP objęte ograniczeniami przez FSC | <p>Potwierdzenie wykazu WNP objętych ścisłymi ograniczeniami i objętych ograniczeniami, dopuszczonych do użytku w danym kraju.</p> <p>Określenie warunków ich stosowania.</p> <p>Wsparcie ORŚIS posiadaczy certyfikatów, jeśli używany jest szablon ORŚIS.</p> | Dokonanie rewizji w miarę pojawiania się nowych informacji lub przeglądu i rewizji w innych przypadkach, zgodnie z FSC-STD-60-006 (V1-2) EN, <i>Wymogi dotyczące procesu opracowywania i utrzymania krajowych standardów gospodarki leśnej.</i> | FSC-STD-60-006 (V1-2) <i>Wymogi dotyczące procesu opracowywania i utrzymania Krajowych Standardów Gospodarki Leśnej.</i> |

| ZADANIA | PODMIOT ODPOWIEDZIALNY | RODZAJ OCENIANYCH PESTYCYDÓW | CEL | CZĘSTOTLIWOŚĆ | WYMAGANIA DOTYCZĄCE ZAANGAŻOWANIA |
|---|-------------------------|---|--|--|--|
| <p>pestycydami objętymi ścisłymi ograniczeniami przez FSC i objętymi ograniczeniami przez FSC przy użyciu MWO jako punktu wyjścia (za wyjątkiem pestycydów stosowanych w obiektach innych niż szkółki lub dla celów badawczych).</p> <p>Grupy Opracowujące Standard mogą uzupełnić szablon dokumentu ORŚIS, aby pomóc posiadaczom certyfikatów, w szczególności posiadaczom lasów o niewielkiej powierzchni, w prowadzeniu ORŚIS.</p> | | | | | |
| <p><u>Kraje, w których nie istnieją Grupy Opracowujące Standard</u></p> <p>Przyjmują MWO lub Przyjmują krajowe wskaźniki z kraju o podobnych warunkach leśnych i podobnym stosowaniu pestycydów, po zatwierdzeniu przez FSC.</p> | Jednostki certyfikujące | WNP objęte ścisłymi ograniczeniami przez FSC oraz WNP objęte ograniczeniami przez FSC | Uwzględnienie warunków stosowania i zarządzania ryzykiem dla odpowiednich pestycydów WNP objętych ścisłymi ograniczeniami i objętych ograniczeniami. | Przegląd i rewizja zgodnie z FSC-PRO-60-007 V1-1 EN, <i>Struktura, zawartość i opracowywanie tymczasowych standardów krajowych</i> | FSC-PRO-60-007 V1-1 EN <i>Struktura, zawartość i opracowywanie tymczasowych standardów krajowych</i> |

| ZADANIA | PODMIOT ODPOWIEDZIALNY | RODZAJ OCENIANYCH PESTYCYDÓW | CEL | CZĘSTOTLIWOŚĆ | WYMAGANIA DOTYCZĄCE ZAANGAŻOWANIA |
|---|-------------------------|---------------------------------|--|---|---|
| Poziom jednostki gospodarowania | | | | | |
| <p>Przeprowadzenie oceny ryzyka w ramach systemu zintegrowanej ochrony przed szkodnikami (ZOPS) zgodnie ze skalą, intensywnością i ryzykiem (w tym dla pestycydów stosowanych w obiektach lub do celów badawczych).</p> <p>Posiadacze certyfikatów mogą używać szablonu ORŚIS do wypełnienia oceny ORŚIS na poziomie Jednostki Gospodarowania, lub wykazać, że wymogi ORŚIS zostały spełnione, jeśli w firmie są wdrożone inne systemy w celu spełnienia wymogów (bez wypełniania szablonu). Na podobnych warunkach, oceny ORŚIS mogą być przenoszone z jednego posiadacza certyfikatu na innego na poziomie krajowym.</p> <p>Zachowanie zgodności z obowiązującymi</p> | Posiadacze certyfikatów | Wszystkie pestycydy syntetyczne | <p>Określenie najmniej ryzykownej opcji zwalczania szkodników, chwastów lub chorób.</p> <p>Identyfikacja dodatkowych lub szczególnych środków łagodzących wymaganych do kontrolowania ryzyka typowego dla danej JG/oddziału.</p> <p>Wsparcie szablonu ORŚIS stworzonego przez Grupę Opracowującą Standard, jeśli używany jest szablon ORŚIS.</p> | Przegląd i rewizja w razie potrzeby, w pięcioletnim cyklu certyfikacji. | Zgodnie z wymogami dotyczącymi zaangażowania interesariuszy określonymi w odpowiednim standardzie krajowym. |

| ZADANIA | PODMIOT ODPOWIEDZIALNY | RODZAJ OCENIANYCH PESTYCYDÓW | CEL | CZĘSTOTLIWOŚĆ | WYMAGANIA DOTYCZĄCE ZAANGAŻOWANIA |
|--|-------------------------|---------------------------------|--|---|---|
| międzynarodowymi i krajowymi wskaźnikami i progami dotyczącymi stosowania WNP. | | | | | |
| Poziom oddziału | | | | | |
| Włączenie wyników oceny ORŚIS do planów operacyjnych lub zaleceń. Wdrożenie środków łagodzących. | Posiadacze certyfikatów | Wszystkie pestycydy syntetyczne | Kontrola ryzyka podczas stosowania pestycydów syntetycznych. | Związana z czasem trwania działań operacyjnych. | Zgodnie z wymogami dotyczącymi zaangażowania interesariuszy określonymi w odpowiednim standardzie krajowym. |

Tabela 2. Ramy oceny ryzyka środowiskowego i społecznego (ORŚIS)

5 Naprawa szkód w stosunku do wartości przyrodniczych i zdrowia ludzkiego wynikających ze stosowania pestycydów syntetycznych

5.1 Organizacja ma obowiązek:

- 5.1.1 Traktować priorytetowo zapobieganie ryzyku i łagodzenie go w stosunku do naprawy i rekompensaty szkód.
- 5.1.2 Naprawić szkody stosownie do ich wielkości, zgodnie z kryterium 6.3 dokumentu FSC-STD-01-001 FSC, *Zasady i Kryteria FSC*, dotyczącym szkód wyrządzonych środowisku naturalnemu oraz kryterium 2.6 dotyczącym urazów przy pracy;
- 5.1.3 Zapewnić słuszną rekompensatę, gdy naprawa szkód nie jest możliwa; oraz
- 5.1.4 Opracować mechanizmy rozstrzygania zażaleń oraz zapewnienia słusznej rekompensaty pracownikom i członkom społeczności lokalnych, zgodnie z kryterium 2.6 i kryterium 4.6 dokumentu FSC-STD-01-001 *Zasady i Kryteria FSC V5-2*.

6 Monitorowanie stosowania pestycydów syntetycznych i wpływu Polityki pestycydowej FSC.

6.1 Organizacja ma obowiązek prowadzić rejestry stosowania pestycydów syntetycznych, zawierające:

- Nazwę handlową,
- Substancję czynną,
- Ilość użytej substancji czynnej,
- Okres stosowania,
- Liczbę i częstotliwość stosowania (aplikacji),
- Lokalizację i obszar stosowania oraz
- Powód stosowania.

6.2 FSC będzie monitorować, oceniać i regularnie składać sprawozdania na temat rezultatów Polityki pestycydowej FSC, w szczególności na temat tendencji dotyczących liczby, ilości i częstotliwości stosowania WNP na jednostce powierzchni oraz na temat obrażeń i wskaźników wypadków związanych ze stosowaniem pestycydów syntetycznych.

Załącznik 1. Kryteria, wskaźniki i progi służące do identyfikacji wysoce niebezpiecznych pestycydów (ang. highly hazardous pesticides, HHP, pol. WNP)

1. Kryteria służące do określenia zagrożeń stwarzanych przez pestycydy syntetyczne.

FSC wybrało następujące kryteria w celu ustalenia stopnia zagrożenia stwarzanego przez pestycydy syntetyczne:

| Grupa zagrożeń | Numer | Kryteria |
|---|-------|---|
| Właściwe umowy lub konwencje międzynarodowe | 1 | Właściwe umowy lub konwencje międzynarodowe |
| Ostra toksyczność | 2 | Ostra toksyczność dla ssaków i ptaków |
| Toksyczność przewlekła | 3 | Działanie rakotwórcze |
| | 4 | Działanie mutagenne dla ssaków |
| | 5 | Toksyczność rozwojowa i dla układu rozrodczego |
| | 6 | Substancja zaburzająca funkcjonowanie układu hormonalnego (EDC) |
| Toksyczność dla środowiska | 7 | Ostra toksyczność dla organizmów wodnych |
| | 8 | Trwałość w glebie lub wodzie oraz potencjał sorpcji glebowej oraz biomagnifikacja i bioakumulacja |
| Dioksyne | 9 | Dioksyne (pozostałości lub substancje wydzielane) |
| Metale ciężkie | 10 | Metale ciężkie |

Tabela 3. Grupy zagrożeń i kryteria służące do identyfikacji wysoce niebezpiecznych pestycydów.

Powyższe kryteria, stosowane na szczeblu międzynarodowym, jak również związane z nimi wskaźniki i progi, opierają się na:

- „Stosowanie pestycydów syntetycznych w lasach certyfikowanych: wyjaśnienie kryteriów FSC 6.6, 6.7 i 10.7 (S. Radosevich, M. Lappé & B. Addlestone (2000) FSC-US).
- „Przegląd wskaźników i progów dotyczących pestycydów przyjętych przez Forest Stewardship Council (2005)” opracowany przez Pesticides Action Network (PAN) UK.
- wynikach procesów rewizyjnych przeprowadzonych przez panel ekspertów w latach 2007 i 2013.

Początkowo globalne kryteria wybrane w celu identyfikacji wysoce niebezpiecznych pestycydów były ustanowione w 2007 r. przez Światową Organizację Zdrowia (WHO) i Organizację Narodów Zjednoczonych ds. Wyżywienia i Rolnictwa (FAO) i obejmowały: ostrą toksyczność, przewlekłe zagrożenia dla zdrowia (rakotwórczość według Globalnie Zharmonizowanego Systemu Klasyfikacji i Oznakowania Chemikaliów (GHS), skutki dla rozrodczości i skutki mutagenne) jak również wysoką częstotliwość występowania poważnych lub nieodwracalnych niekorzystnych skutków dla zdrowia ludzkiego lub środowiska.

Instytucja PAN (*Pesticides Action Network*), pragnąc zapewnić stosowalność tych kryteriów, rozszerzyła je i dodała następujące wskaźniki: grożące śmiercią w następstwie wdychania, rakotwórcze i prawdopodobnie rakotwórcze zgodnie z danymi Międzynarodowej Agencji Badań nad Rakiem (IARC) / Amerykańskiej Agencji Ochrony Środowiska (EPA) oraz uszkodzające układ hormonalny.

Początkowo FSC dodało dwa dodatkowe kryteria: dioksyny i metale ciężkie, zaś w drugiej kolejności następujący wskaźnik: ostra toksyczność dla szczurów i ptaków.

Wskaźniki i progi wybrane przez FSC są podawane jako poziomy odniesienia w najlepszych pracach naukowych oraz przez organy międzynarodowe, w tym Światową Organizację Zdrowia (WHO), Amerykańską Agencję Ochrony Środowiska (EPA) oraz Globalnie Zharmonizowany System (GHS), a następnie konsultowane na szeroką skalę z interesariuszami reprezentującymi interesy społeczne, środowiskowe i ekonomiczne.

Kryteria, wskaźniki i progi służące do identyfikacji pestycydów uznanych przez FSC za wysoce niebezpieczne (WNP)

| Grupa zagrożeń | Kryteria | Wskaźniki i progi służące do identyfikacji pestycydów uznanych przez FSC za wysoce niebezpieczne (WNP) | Źródła informacji |
|--|---|---|---|
| WŁAŚCIWE UMOWY I KONWENCJE MIĘDZYNARODOWE | Kryterium 1. Właściwe umowy i konwencje międzynarodowe | <p>1.1. Pestycyd jest uważany za „wysoce niebezpieczny” jeżeli jest:</p> <p>a) zabroniony umową międzynarodową na mocy konwencji w Sprawie Trwałych Zanieczyszczeń Organicznych (Konwencja Sztokholmska), lub</p> <p>b) wymieniony w Załączniku III do Konwencji Rotterdamskiej Sprawie Procedury Zgody po Uprzednim Poinformowaniu w Międzynarodowym Handlu Niektórymi Niebezpiecznymi Substancjami Chemicznymi i Pestycydami, lub</p> <p>c) wymieniony jako substancja zubożająca warstwę ozonową na mocy Protokołu Montrealskiego w sprawie substancji zubożających warstwę ozonową.</p> | <ol style="list-style-type: none"> 1. Konwencja Sztokholmska w Sprawie Trwałych Zanieczyszczeń Organicznych http://www.pops.int 2. Konwencja Rotterdamska w Sprawie Procedury Zgody po Uprzednim Poinformowaniu w Międzynarodowym Handlu Niektórymi Niebezpiecznymi Substancjami Chemicznymi i Pestycydami http://www.pic.int 3. Protokół montrealski w sprawie substancji zubożających warstwę ozonową http://ozone.unep.org/ |

| Grupa zagrożeń | Kryteria | Wskaźniki i progi służące do identyfikacji pestycydów uznanych przez FSC za wysoce niebezpieczne (WNP) | Źródła informacji |
|--------------------------|---|---|---|
| TOKSYCZNOŚĆ OSTRA | Kryterium 2. Ostra toksyczność dla ssaków i ptaków | <p>2.1. Pestycyd jest uważany za „wysoce niebezpieczny” jeżeli zawiera jakąkolwiek substancję czynną, która jest:</p> <p>a) „skrajnie niebezpieczna” (klasa Ia) lub „wysoce niebezpieczna” (klasa Ib) zgodnie z <u>Klasyfikacją pestycydów według zagrożenia</u> zalecaną przez Światową Organizację Zdrowia (WHO), lub</p> <p>b) ostro toksyczna dla szczurów i ptaków: dawka śmiertelna LD50 drogą pokarmową dla szczurów/ptaków ≤ 200 mg/kg masy ciała (lub większości wrażliwych ssaków/ptaków), lub</p> <p>c) ‘grozi śmiercią w następstwie wdychania’ (H330) zgodnie z <u>Globalnie Zharmonizowanym Systemem Klasyfikacji i Oznakowania Chemikaliów</u> według klasyfikacji władz krajowych/międzynarodowych.</p> | <ol style="list-style-type: none"> 1. WHO & IPCS: Zalecana przez WHO klasyfikacja pestycydów według zagrożeń i wytyczne do klasyfikacji. Międzynarodowy Program Bezpieczeństwa Chemicznego (IPCS) i Światowa Organizacja Zdrowia (WHO). Genewa. 2. Baza danych The FOOTPRINT Pesticides Properties: http://sitem.herts.ac.uk/aeru/footprint/index2.htm 3. The Pesticide Manual British Crop Protection Council (BCPC) [Podręcznik Pestycydów Brytyjskiej Rady ds. Ochrony Upraw]: https://www.bcpc.org/ 4. Rozporządzenie Parlamentu Europejskiego i Rady (WE) nr 1272/2008 z dnia 16 grudnia 2008 r. w sprawie klasyfikacji, oznakowania i pakowania substancji i mieszanin, zmieniające i uchylające dyrektywy 67/548/EWG i 1999/45/WE oraz zmieniające rozporządzenie (WE) nr 1907/2006 wraz z jego zmianami oraz inne przepisy krajowe wdrażające GHS. |

| Grupa zagrożeń | Kryteria | Wskaźniki i progi służące do identyfikacji pestycydów uznanych przez FSC za wysoce niebezpieczne (WNP) | Źródła informacji |
|-------------------------------|---------------------------------------|---|--|
| TOKSYCZNOŚĆ PRZEWLEKŁA | Kryterium 3. Rakotwórczość | <p>3.1. Pestycyd jest uważany za „wysoce niebezpieczny” jeżeli zawiera jakąkolwiek substancję czynną, która należy do którejkolwiek z poniższych kategorii systemów klasyfikacji:</p> <p>a) Grupa 1: „Czynnik (mieszanina) jest rakotwórczy dla ludzi” lub Grupa 2A: „Czynnik (mieszanina) jest prawdopodobnie rakotwórczy dla ludzi” według <u>Międzynarodowej Agencji Badań nad Rakiem (IARC)</u>, lub</p> <p>b) Grupa A (Rakotwórczy dla ludzi) (Wytyczne z 1986 r.) lub Grupa B (Prawdopodobnie rakotwórczy dla ludzi) (Wytyczne z 1986 r.) lub stanowiący znany/prawdopodobny czynnik rakotwórczy dla ludzi (Wytyczne z 1996 r.) lub rakotwórczy dla ludzi (Wytyczne z lat 1999 i 2005 – aktualne) lub prawdopodobnie rakotwórczy dla ludzi (Wytyczne z 1999 i 2005 r. – aktualne), według Klasyfikacji Rakotwórczości <u>Amerykańskiej Agencji Ochrony Środowiska (AAOS, ang. EPA)</u>, lub</p> <p>c) Kategoria IA (substancja znana jako posiadająca potencjał rakotwórczy dla ludzi) lub Kategoria IB (przypuszczalnie posiadająca potencjał rakotwórczy dla ludzi), według klasyfikacji władz krajowych/międzynarodowych zgodnie z <u>klasyfikacją czynników rakotwórczych Globalnego Zharmonizowanego Systemu Klasyfikacji i Oznakowania Chemikaliów (GHS)</u>.</p> | <ol style="list-style-type: none"> 1. AAOS (z ang. EPA): Substancje chemiczne oceniane pod kątem potencjału rakotwórczego. Urząd Programów Pestycydowych, Amerykańska Agencja Ochrony Środowiska (ang. US EPA). 2. IARC: Przeglądy czynników w monografiach IARC. Tomy 1-102 Międzynarodowa Agencja Badań nad Rakiem (IARC), Lyon, Francja 3. Rozporządzenie Parlamentu Europejskiego i Rady (WE) nr 1272/2008 z dnia 16 grudnia 2008 r. w sprawie klasyfikacji, oznakowania i pakowania substancji i mieszanin, zmieniające i uchylające dyrektywy 67/548/EWG i 1999/45/WE oraz zmieniające rozporządzenie (WE) nr 1907/2006 wraz z jego zmianami oraz inne przepisy krajowe wdrażające GHS. |

| Grupa zagrożeń | Kryteria | Wskaźniki i progi służące do identyfikacji pestycydów uznanych przez FSC za wysoce niebezpieczne (WNP) | Źródła informacji |
|-------------------------------|--|--|---|
| TOKSYCZNOŚĆ PRZEWLEKŁA | Kryterium 4. Działanie mutagenne dla ssaków | <p>4.1. Pestycyd jest uważany za „wysoce niebezpieczny” jeżeli zawiera jakąkolwiek substancję czynną należącą do którejkolwiek z poniższych kategorii:</p> <p>a) Kategoria IA (substancje znane jako wywołujące dziedziczne mutacje w komórkach zarodkowych człowieka) lub Kategoria IB (substancje, które powinny być uważane za wywołujące dziedziczne mutacje w komórkach zarodkowych człowieka), według klasyfikacji władz krajowych/międzynarodowych zgodnie z <u>klasyfikacją mutagenności Globalnego Zharmonizowanego Systemu Klasyfikacji i Oznakowania Chemikaliów (GHS)</u>.</p> | <p>1. Rozporządzenie Parlamentu Europejskiego i Rady (WE) nr 1272/2008 z dnia 16 grudnia 2008 r. w sprawie klasyfikacji, oznakowania i pakowania substancji i mieszanin, zmieniające i uchylające dyrektywy 67/548/EWG i 1999/45/WE oraz zmieniające rozporządzenie (WE) nr 1907/2006 wraz z jego zmianami oraz inne przepisy krajowe wdrażające GHS.</p> |
| | Kryterium 5. Toksyczność rozwojowa i dla układu rozrodczego | <p>5.1. Pestycyd jest uważany za „wysoce niebezpieczny” jeżeli zawiera jakąkolwiek substancję czynną należącą do którejkolwiek z poniższych kategorii:</p> <p>a) Kategoria IA (substancja znana jako toksyczna dla rozrodczości człowieka) lub kategoria IB (przypuszczalnie toksyczna dla rozrodczości człowieka), według klasyfikacji władz krajowych/międzynarodowych zgodnie z <u>klasyfikacją czynników rakotwórczych Globalnego Zharmonizowanego Systemu Klasyfikacji i Oznakowania Chemikaliów (GHS)</u>.</p> | <p>1. Rozporządzenie Parlamentu Europejskiego i Rady (WE) nr 1272/2008 z dnia 16 grudnia 2008 r. w sprawie klasyfikacji, oznakowania substancji i mieszanin, zmieniające i uchylające dyrektywy 67/548/EWG i 1999/45/WE oraz zmieniające rozporządzenie (WE) nr 1907/2006 wraz z jego zmianami oraz inne przepisy krajowe wdrażające GHS.</p> |

| | | | |
|------------------------|--|--|--|
| TOKSYCZNOŚĆ PRZEWLEKŁA | Kryterium 6. Substancja zaburzająca funkcjonowanie układu hormonalnego (z ang. EDC) | <p>6.1. Pesticyd jest uważany za „wysoce niebezpieczny jeżeli zawiera jakąkolwiek substancję czynną klasyfikowaną jako:</p> <p>a) Kategoria 1 (substancje, w odniesieniu do których aktywność zakłócająca funkcjonowanie układu hormonalnego została udokumentowana w co najmniej jednym badaniu organizmu żywego) zgodnie z <u>Wykazem UE¹ potencjalnych substancji zaburzających funkcjonowanie układu hormonalnego</u>, lub</p> <p>Kategoria 2 (Substancje podejrzewane o działanie rakotwórcze dla ludzi) w klasyfikacji czynników rakotwórczych według GHS⁶ ORAZ Kategoria 2 (Substancje podejrzewane o działanie toksyczne dla rozrodczości człowieka) <u>z klasyfikacji czynników toksycznych dla układu rozrodczego według Globalnego Zharmonizowanego Systemu Klasyfikacji i Oznakowania Chemikaliów (GHS)</u>.</p> | <ol style="list-style-type: none"> 1. KE (2000): Ku ustaleniu priorytetowego wykazu substancji do dalszej oceny pod względem ich roli w zaburzeniach homeostazy układu hormonalnego – przygotowanie wykazu substancji-kandydatów jako podstawa do ustalenia priorytetów, Komisja Europejska, Delft. 2. KE (2004): Dokument roboczy SEC (2004) 1372 służb Komisji w sprawie wdrożenia Wspólnotowej Strategii dotyczącej Substancji zaburzających funkcjonowanie układu hormonalnego – szeregu substancji podejrzewanych o zakłócanie funkcjonowania układu hormonalnego ludzi i zwierząt (COM (1999) 706), Komisja Europejska, Bruksela. 3. KE (2007): Dokument roboczy służb Komisji w sprawie wdrożenia Wspólnotowej Strategii dotyczącej Substancji zaburzających funkcjonowanie układu hormonalnego – szeregu substancji podejrzewanych o zakłócanie funkcjonowania układu hormonalnego ludzi i zwierząt (COM (1999) 706), (COM (2001) 262) and (SEC (2004) 1372), SEC(2007). 4. Rozporządzenie Parlamentu Europejskiego i Rady (WE) nr 1272/2008 z dnia 16 grudnia 2008 r. w sprawie klasyfikacji, oznakowania i pakowania substancji i mieszanin, zmieniające i uchylające dyrektywy 67/548/EWG i 1999/45/WE oraz zmieniające |
|------------------------|--|--|--|

| Grupa zagrożeń | Kryteria | Wskaźniki i progi służące do identyfikacji pestycydów uznanych przez FSC za wysoce niebezpieczne (WNP) | Źródła informacji |
|-----------------------------------|--|---|---|
| | | | rozporządzenie (WE) nr 1907/2006 wraz z jego zmianami oraz inne przepisy krajowe wdrażające GHS. |
| TOKSYCZNOŚĆ DLA ŚRODOWISKA | Kryterium 7. Ostra toksyczność dla organizmów wodnych | <p>7.1. Pestycyd jest uważany za „wysoce niebezpieczny” jeżeli zawiera jakąkolwiek substancję czynną, która:</p> <p>a) jest toksyczna dla organizmów wodnych, wykazując LC50/EC50 < 50 µg/l, gdy organizmem badanym jest dafnia (rozwieltka) lub inny bezkręgowiec lub kręgowiec wodny, który wykazuje większą wrażliwość niż dafnia. Czas trwania badania ostrej toksyczności – do 96 godzin.</p> | <p>1. Baza danych The FOOTPRINT Pesticide Properties: http://sitem.herts.ac.uk/aeru/footprint/index2.htm</p> <p>2. The Pesticide Manual British Crop Protection Council (BCPC) [Podręcznik Pestycydów Brytyjskiej Rady ds. Ochrony Upraw]: https://www.bcpc.org/</p> |

1 Unii Europejskiej

| Grupa zagrożeń | Kryteria | Wskaźniki i progi służące do identyfikacji pestycydów uznanych przez FSC za wysoce niebezpieczne (WNP) | Źródła informacji |
|----------------|---|---|--|
| | <p>Kryterium 8. Trwałość w glebie lub wodzie i niski potencjał sorpcji</p> <p>oraz biomagnifikacja, bioakumulacja</p> | <p>8.1. Pestycyd jest uważany za „wysoce niebezpieczny” jeżeli zawiera jakąkolwiek substancję czynną uważaną za:</p> <ul style="list-style-type: none"> a) trwałą (DT50 > 90 dni), a przy tym posiadającą b) niski współczynnik sorpcji glebowej (Koc < 300ml/g), i/lub c) wysoką rozpuszczalność w wodzie (> 30mg/l) <p>oraz</p> <p>8.2. może akumulować się w tkankach zwierzęcych/ludzkich:</p> <ul style="list-style-type: none"> a) współczynnik biokoncentracji (BCF) dla substancji czynnej wynosi ≥ 1000, lub b) współczynnik podziału n-oktanol/woda (KOW) dla substancji czynnej jest > 1000, tzn. $\log P$ (KOW) > 3 <p>Uwaga: Dane o wartości BCF zastępują dane o $\log P$ (KOW).</p> | <ol style="list-style-type: none"> 1. Baza danych The FOOTPRINT Pesticide Properties: http://sitem.herts.ac.uk/aeru/footprint/index2.htm 2. The Pesticide Manual British Crop Protection Council (BCPC) [Podręcznik Pestycydów Brytyjskiej Rady ds. Ochrony Upraw]: https://www.bcpc.org/ |

| Grupa zagrożeń | Kryteria | Wskaźniki i progi służące do identyfikacji pestycydów uznanych przez FSC za wysoce niebezpieczne (WNP) | Źródła informacji |
|-----------------------|---|--|--|
| DIOKSYNY | Kryterium 9. Dioksyny (pozostałości lub substancje wydzielane) | 9.1. Pestycyd jest uważany za „wysoce niebezpieczny” jeżeli: <ul style="list-style-type: none"> a) jest skażony jakimikolwiek dioksynami na poziomie 10 części na bilion (co odpowiada 10 ng/kg) lub wyższym równoważnika (TEQ) tetrachlorodibenzo-p-dioksyny (TCDD) lub wytwarza taką ilość dioksyn(y) w trakcie spalania. | 1. Konwencja Sztokholmska i krajowe dane monitoringowe |
| METALE CIĘŻKIE | Kryterium 10. Metale ciężkie | 10.1. Pestycyd jest uważany za „wysoce niebezpieczny” jeżeli zawiera którykolwiek z następujących metali ciężkich jako substancję czynną, zanieczyszczenie obojętne lub stwierdzone: <ul style="list-style-type: none"> a) ołów (Pb) lub b) kadm (Cd) lub c) arsen (As) lub d) rtęć (Hg) | 1. The Pesticide Manual British Crop Protection Council (BCPC) [Podręcznik Pestycydów Brytyjskiej Rady ds. Ochrony Upraw]: https://www.bcpc.org/ |

Tabela 4. Kryteria, wskaźniki i progi służące do identyfikacji pestycydów uznanych przez FSC za wysoce niebezpieczne.

Załącznik 2. Minimalny wykaz zagrożeń, elementów i zmiennych, które należy uwzględnić w ocenie ryzyka środowiskowego i społecznego.

Niniejszy załącznik określa:

- minimalne rodzaje zagrożeń, elementy ekspozycji i zmienne ekspozycji, które mają być uwzględnione przez Grupy Opracowujące Standard zarejestrowane przez FSC oraz Organizacje w celu identyfikacji i oceny ryzyka związanego ze stosowaniem pestycydów syntetycznych.
- szablon ze wskazówkami, który pomoże Grupom Opracowującym Standardy i Organizacjom przeprowadzającym ORŚIS.

a) Minimalne wymagania dla ORŚIS

1. Identyfikacja zagrożeń

Pierwszym krokiem w ocenie ryzyka jest określenie rodzaju i charakteru niekorzystnych skutków związanych ze stosowaniem pestycydów syntetycznych. Po zidentyfikowaniu zagrożeń można podjąć odpowiednie środki w celu ich wyeliminowania.

W celu identyfikacji i oceny zagrożeń związanych ze stosowaniem pestycydów syntetycznych należy rozważyć co najmniej następujące aspekty:

| Grupa zagrożeń | Rodzaje zagrożeń |
|----------------------------|--|
| Toksyczność ostra | Toksyczny poprzez kontakt lub drogą pokarmową |
| | Toksyczny przez drogi oddechowe |
| Toksyczność przewlekła | Działanie rakotwórcze |
| | Działanie mutagenne dla ssaków |
| | Toksyczność rozwojowa i dla układu rozrodczego |
| | Zaburzenie funkcjonowania układu hormonalnego |
| Toksyczność dla środowiska | Ostra toksyczność dla organizmów wodnych |
| | Trwałość w glebie i wodzie |
| | Biomagnifikacja i bioakumulacja |

Tabela 5. Grupy i rodzaje zagrożeń

2. Charakteryzacja ekspozycji

Drugim etapem oceny ryzyka jest przeprowadzenie charakterystyki ekspozycji w celu przeanalizowania, w jaki sposób stosowanie pestycydów syntetycznych wpływa na różne wartości.

Charakteryzacja ekspozycji uwzględnia:

- Wartości środowiskowe i wartości społeczne, na które może mieć wpływ ekspozycja na pestycydy syntetyczne; oraz
- Zmienne ekspozycji, które mają wpływ na poziom ekspozycji.

2.1 Elementy ekspozycji

Elementy ekspozycji to rodzaje wartości, na które stosowanie pestycydów syntetycznych może mieć negatywny wpływ.

W celu identyfikacji i oceny zagrożeń związanych ze stosowaniem pestycydów syntetycznych uwzględnia się, jako minimum, następujące wartości środowiskowe, z poszczególnymi komponentami podanymi w nawiasach:

- Gleba (erozja, degradacja, flora i fauna, magazynowanie węgla).
- Woda (wody gruntowe, wody powierzchniowe, zasoby wodne).
- Atmosfera (jakość powietrza, gazy cieplarniane).
- Gatunki niebędące przedmiotem zwalczania (roślinność, dzika przyroda, pszczoły i inne owady zapylające, zwierzęta domowe).
- Niedrzewne produkty leśne (z ang. NTFP) (zgodnie z FSC-STD-01-001 V5-2, *Zasady i kryteria FSC*, kryterium 5.1).
- Szczególne Wartości Ochronne, HCV (zwłaszcza HCV 1-4)
- Krajobraz (estetyka, oddziaływania skumulowane)
- Usługi ekosystemowe (woda, gleba, sekwestracja węgla, turystyka).

W celu identyfikacji i oceny zagrożeń związanych ze stosowaniem pestycydów syntetycznych uwzględnia się, jako minimum, następujące wartości społeczne, z poszczególnymi komponentami podanymi w nawiasach.

Te wartości społeczne powinny być brane pod uwagę w odniesieniu do pracowników, w tym pracowników migrujących i sezonowych, rodzin pracowników, sąsiadów, społeczności lokalnych, ludności rdzennej i osób odwiedzających las.

- Szczególne Wartości Ochronne, HCV (zwłaszcza HCV 5-6)
- Zdrowie (płodność, zdrowie reprodukcyjne, zdrowie układu oddechowego, problemy dermatologiczne, neurologiczne i żołądkowo-jelitowe, nowotwory i zaburzenia równowagi hormonalnej);
- Dobrostan;
- Żywność i woda;
- Infrastruktura społeczna (szkoły i szpitale, infrastruktura rekreacyjna, infrastruktura przyległa do jednostki gospodarowania);
- Efektywność ekonomiczna (rolnictwo, zwierzęta hodowlane, turystyka); oraz
- Prawa (ustanowione i zwyczajowe).

2.2 Zmienne dotyczące lokalnej ekspozycji

Warunki stosowania pestycydów syntetycznych wpływają na poziom ekspozycji. Aby zmniejszyć ryzyko związane ze stosowaniem pestycydów syntetycznych należy uwzględnić, jako minimum, następujące zmienne:

- Formuła pestycydu (rodzaj i składniki).
- Mieszanina składników czynnych (skład i proces mieszania).
- Stężenie składników czynnych.
- Dawka składników czynnych.
- Częstotliwość stosowania i odstępy pomiędzy stosowaniem.
- Skala obszaru poddanego działaniu.
- Metoda aplikacji (np. miejscowa, dolistna, oprysk, oprysk z powietrza)
- System i urządzenie służące do aplikacji (np. opryskiwacz w plecaku, śmigłowiec, dron, samolot)
- Liczba dotychczasowych aplikacji.
- Metabolity substancji czynnej.

- Możliwości i umiejętności pracowników (uprawnienie do stosowania pestycydów, szkolenie, umiejętność czytania i rozumienia etykiet i instrukcji).
- Środki ochrony osobistej.
- Sprzęt ratunkowy (np. zestawy do pierwszej pomocy, zestawy do zbierania wycieków).
- Warunki na danym obszarze (np. rodzaj gleby, topografia terenu).
- Przewidywane warunki pogodowe i klimatyczne (np. prędkość i kierunek wiatru, temperatura, wilgotność).
- Znoszenie (tzw. spray drift)
- Systemy gospodarki odpadami.
- Informacje dostępne dla sąsiadów na temat aplikacji pestycydów (np. na temat ryzyka związanego ze stosowaniem pestycydów, okresu prewencji po stosowaniu).

b) Szablon z wytycznymi dotyczącymi wypełniania Oceny Ryzyka Środowiskowego i Społecznego

Grupy Opracowujące Standard przeprowadzają ogólną ocenę w celu identyfikacji ryzyka związanego ze stosowaniem określonych WNP oraz opracowania wskaźników dla ich stosowania i zarządzania ryzykiem.

Organizacje wypełniają ocenę ORŚIS na poziomie jednostki gospodarowania, aby zidentyfikować najmniej ryzykowną opcję zwalczania szkodników, chwastów lub chorób.

Przedstawiony poniżej szablon oceny został opracowany jako narzędzie wspierające ORŚIS. ORŚIS należy wypełnić, tak aby ująć elementy wymienione w niniejszym Załączniku, jednakże stosowanie tego szablonu nie jest obowiązkowe.

Wzór przedstawia czynniki ryzyka, które należy zidentyfikować i złagodzić:

- Zagrożenie – rodzaj zagrożenia, jakie stwarza pestycyd syntetyczny (np. toksyczność przy kontakcie lub drogą pokarmową, rakotwórczość),
- Elementy ekspozycji – wartości środowiskowe i społeczne, na które pestycydy syntetyczne mogą mieć negatywny wpływ (np. jakość wody, zdrowie ludzkie) oraz
- Zmienne ekspozycji – parametry aplikacji pestycydów syntetycznych (np. stężenie, metoda aplikacji),
- Ponadto należy zamieścić opis ryzyka związanego ze stosowaniem pestycydów i strategii jego łagodzenia.

Można zidentyfikować dodatkowe zagrożenia, elementy ekspozycji i/lub zmienne ekspozycji, aby odzwierciedlić okoliczności operacyjne, środowiskowe i społeczne, w których stosuje się pestycydy syntetyczne.

Instrukcje dotyczące ORŚIS

Przy wypełnianiu oceny ORŚIS na poziomie danego obszaru ważne jest, aby rozważyć dla każdego pestycydu syntetycznego:

- Skalę operacji: Jaki obszar jest poddany działaniu?
- Intensywność operacji: Czy cały obszar jest poddany działaniu? Czy inne obszary w pobliżu również są poddane działaniu?
- Stwarzane zagrożenie: jak toksyczny jest pestycyd syntetyczny dla gatunków niebędących przedmiotem zwalczania? Czy wartości podlegające wysokiemu ryzyku mogą być narażone, biorąc pod uwagę przyjętą metodę aplikacji?
- Warunki lokalne: Obejmują aspekty środowiskowe, społeczne i regulacyjne. W jaki sposób środowisko obszaru, który ma być poddany działaniu, wpływa na wybór pestycydów syntetycznych i/lub metod aplikacji? Czy w pobliżu mieszkają ludzie i/lub czy korzystają z obszaru, który ma być poddany działaniu, do celów rekreacyjnych lub do zbierania nieдрzewnych produktów leśnych? W jaki sposób wymogi regulacyjne wpływają na wybór pestycydów syntetycznych i/lub metod aplikacji?

Szablon ORŚIS

Szablon ten może służyć Grupom Opracowującym Standardy oraz Organizacjom do wypełniania ich Oceny ryzyka środowiskowego i społecznego (ORŚIS), a także jednostkom certyfikującym jako lista kontrolna do oceny zgodności z minimalnymi wymaganiami dla ORŚIS.

| | | | |
|---|--|--|--|
| Data | | | |
| Kraj | | | |
| Proponowany pestycyd syntetyczny | | Cel stosowania (ochrona roślinności, kłód, zdrowia ludzi, zwierząt gospodarskich, gatunków rodzimych, nasion lub sadzonek, zwalczanie chwastów, inne) | |

Identyfikacja i ocena ryzyka, które jest funkcją toksyczności i ekspozycji oraz strategię ograniczania ryzyka w celu jego minimalizacji

| Elementy ekspozycji | Minimalny wykaz wartości | Grupy zagrożeń i rodzaje zagrożeń | | | | | | | | | Opis przyczyn, które decydują o wystąpieniu ryzyka lub braku ryzyka | Strategie łagodzące mające na celu zminimalizowanie ryzyka ² |
|---------------------|---|---|-----------------------------------|------------------------|--------------------------------|--|---|--|----------------------------|---------------------------------|---|---|
| | | Ostra toksyczność | | Toksyczność przewlekła | | | | Toksyczność dla środowiska | | | | |
| | | Toksyczność przez kontakt lub przez drogę pokarmową | Toksyczność przez drogi oddechowe | Działanie rakotwórcze | Działanie mutagenne dla ssaków | Toksyczność rozwojowa i dla układu rozrodczego | Zaburzenie funkcjonowania układu hormonalnego | Ostra toksyczność dla organizmów wodnych | Trwałość w glebie i wodzie | Biomagnifikacja – bioakumulacja | | |
| Środowiskowe | Gleba (erozja, degradacja, flora i fauna, magazynowanie węgla) | | | | | | | | | | | |
| | Woda (wody gruntowe, wody powierzchniowe, zasoby wodne) | | | | | | | | | | | |
| | Atmosfera (jakość powietrza, gazy cieplarniane) | | | | | | | | | | | |
| | Gatunki niebędące przedmiotem zwalczania (roślinność, dzika przyroda, pszczoły i inne owady zapylające, zwierzęta domowe) | | | | | | | | | | | |
| | Niedrzewne produkty leśne (według FSC-STD-01-001 V5-2, Zasady i kryteria FSC, kryterium 5.1) | | | | | | | | | | | |
| | Szczególne Wartości Ochronne, HCV (w szczególności HCV 1-4) | | | | | | | | | | | |

²Strategie łagodzące zostaną opracowane z uwzględnieniem co najmniej poniższego minimalnego wykazu zmiennych ekspozycji.

| Elementy ekspozycji | Minimalny wykaz wartości | Grupy zagrożeń i rodzaje zagrożeń | | | | | | | | Opis przyczyn, które decydują o wystąpieniu ryzyka lub braku ryzyka | Strategie łagodzące mające na celu zminimalizowanie ryzyka ² |
|---------------------|---|---|-----------------------------------|------------------------|--------------------------------|--|---|--|----------------------------|---|---|
| | | Ostra toksyczność | | Toksyczność przewlekła | | | Toksyczność dla środowiska | | | | |
| | | Toksyczność przez kontakt lub przez drogę pokarmową | Toksyczność przez drogi oddechowe | Działanie rakotwórcze | Działanie mutagenne dla ssaków | Toksyczność rozwojowa i dla układu rozrodczego | Zaburzenie funkcjonowania układu hormonalnego | Ostra toksyczność dla organizmów wodnych | Trwałość w glebie i wodzie | | |
| | Krajobraz (estetyka, oddziaływania skumulowane) | | | | | | | | | | |
| | Usługi ekosystemowe (woda, gleba, sekwestracja węgla, turystyka) | | | | | | | | | | |
| Społeczne | Szczególne Wartości Ochronne HCV (zwłaszcza HCV 5-6) | | | | | | | | | | |
| | Zdrowie (płodność, zdrowie reprodukcyjne, zdrowie układu oddechowego, problemy dermatologiczne, neurologiczne i żołądkowo-jelitowe, nowotwory i zaburzenia równowagi hormonalnej) | | | | | | | | | | |
| | Dobrostan | | | | | | | | | | |
| | Żywność i woda | | | | | | | | | | |
| | Infrastruktura społeczna; (szkoły i szpitale, infrastruktura rekreacyjna, infrastruktura przyległa do jednostki gospodarowania) | | | | | | | | | | |

| Elementy ekspozycji | Minimalny wykaz wartości | Grupy zagrożeń i rodzaje zagrożeń | | | | | | | | Opis przyczyn, które decydują o wystąpieniu ryzyka lub braku ryzyka | Strategie łagodzące mające na celu zminimalizowanie ryzyka ² |
|---------------------|---|---|-----------------------------------|------------------------|--------------------------------|--|---|--|----------------------------|---|---|
| | | Ostra toksyczność | | Toksyczność przewlekła | | | Toksyczność dla środowiska | | | | |
| | | Toksyczność przez kontakt lub przez drogę pokarmową | Toksyczność przez drogi oddechowe | Działanie rakotwórcze | Działanie mutagenne dla ssaków | Toksyczność rozwojowa i dla układu rozrodczego | Zaburzenie funkcjonowania układu hormonalnego | Ostra toksyczność dla organizmów wodnych | Trwałość w glebie i wodzie | | |
| | Efektywność ekonomiczna (rolnictwo, zwierzęta hodowlane, turystyka) | | | | | | | | | | |
| | Prawa (ustanowione i zwyczajowe) | | | | | | | | | | |
| | Inne | | | | | | | | | | |

Zmienne ekspozycji

Opisując, w powyższej tabeli, strategie łagodzące, uwzględnia się następujący minimalny wykaz zmiennych ekspozycji:

- Formuła pestycydu (rodzaj i składniki).
- Mieszanka składników czynnych (skład i proces mieszania).
- Stężenie składników czynnych.
- Dawka składników czynnych.
- Częstotliwość stosowania i odstępy pomiędzy stosowaniem.
- Skala obszaru poddanego działaniu.
- Metoda aplikacji (np. miejscowa, dolistna, oprysk, oprysk z powietrza)
- System i urządzenie służące do aplikacji (np. opryskiwacz w plecaku, śmigłowiec, dron, samolot)
- Liczba dotychczasowych aplikacji.
- Metabolity substancji czynnej.
- Możliwości i umiejętności pracowników (uprawnienie do stosowania pestycydów, szkolenie, umiejętność czytania i rozumienia etykiet i instrukcji).
- Środki ochrony osobistej.
- Sprzęt ratunkowy (np. zestawy do pierwszej pomocy, zestawy do zbierania wycieków).
- Warunki na danym obszarze (np. rodzaj gleby, topografia terenu).
- Przewidywane warunki pogodowe i klimatyczne (np. prędkość i kierunek wiatru, temperatura, wilgotność).
- Znoszenie (tzw. spray drift)
- Systemy gospodarki odpadami.
- Informacje dostępne dla sąsiadów na temat aplikacji pestycydów (np. na temat ryzyka związanego ze stosowaniem pestycydów, okresu prewencji po stosowaniu).

Załącznik 3. Procedura wyjątkowego stosowania WNP objętych zakazem FSC

Procedura ta opisuje wymagania dotyczące stosowania zabronionych pestycydów wysoce niebezpiecznych wg FSC (WNP) w sytuacjach nadzwyczajnych lub na polecenie rządu, zgodnie z sekcją 4.12.11. Określa ona również rolę Organizacji i jednostek certyfikujących.

4.12.11 Organizacji nie wolno stosować żadnych WNP zabronionych przez FSC, z wyjątkiem sytuacji nadzwyczajnych lub na polecenie rządu.

1. Przed rozpoczęciem stosowania WNP zabronionego przez FSC, Organizacja dostarcza do jednostki certyfikującej pisemne powiadomienie, które obejmuje:
 - a) zamiar zastosowania WNP zabronionego przez FSC
 - b) uzasadnienie dla jego stosowania.
2. W ciągu trzydziestu (30) dni od rozpoczęcia stosowania, Organizacja przedłoży jednostce certyfikującej sprawozdanie, podając w nim:
 - a) uzasadnienie potrzeby stosowania WNP zabronionego przez FSC,
 - b) ocenę ryzyka środowiskowego i społecznego charakterystycznego dla danego obszaru (ORŚIS) zgodną z punktem 4.12,
 - c) środki kontroli w odniesieniu do rozpoznanych typów ryzyka,
 - d) szkolenie i monitorowanie wprowadzone w celu zapobiegania, minimalizowania i łagodzenia skutków oraz
 - e) opis procesów przeglądu c) i d).
3. Organizacja ma obowiązek stosować się do Międzynarodowych Wskaźników Ogólnych (z ang. IGIs) obowiązujących dla zagrożeń, jakie stwarza WNP zabroniony przez FSC.
4. Organizacja ma obowiązek spełniać wymagania mającego zastosowanie standardu krajowego dotyczące szkolenia, monitorowania, stosowania środków ochrony osobistej, badań i współpracy z zainteresowanymi stronami i/lub zaangażowanymi stronami.
5. W sytuacjach nadzwyczajnych należy wypełnić porównawczą ocenę ORŚIS i wykazać, że problem szkodników lub chorób nie może być w praktyce opanowany za pomocą mniej niebezpiecznej alternatywy.
6. Jednostki certyfikujące, wspierane przez niezależnych ekspertów technicznych ds. pestycydów oceniają zgodność z wymogami dotyczącymi sytuacji nadzwyczajnych lub poleceń rządowych.
7. Niezgodność z wymogami dotyczącymi WNP zabronionych przez FSC skutkuje zasadniczą niezgodnością i odpowiednim wnioskiem o podjęcie działań naprawczych, w tym środków mających na celu naprawę szkód dla środowiska lub zdrowia ludzkiego.
8. Jeżeli jednostka certyfikująca stwierdzi umyślną niezgodność z tymi wymaganiami dotyczącymi stosowania zabronionych WNP, certyfikat zostaje zawieszony, co zgodnie z dokumentem FSC-STD-20-001 (V4-0), Ogólne wymagania dla akredytowanych jednostek certyfikujących FSC, może prowadzić do wycofania certyfikatu.

9. Jednostka certyfikująca umieszcza w publicznych raportach roczne zapisy dotyczące stosowania WNP zabronionych przez FSC w sytuacjach nadzwyczajnych lub na polecenie rządowe.

Załącznik 4. Procedura wdrażania wymogów polityki dotyczących ram oceny ryzyka środowiskowego i społecznego (ORŚIS, ang. ESRA) na poziomie krajowym

Procedura ta opisuje, w jaki sposób Osoby Opracowujące Standard wykorzystują Załącznik 2 w celu ustalenia warunków stosowania na szczeblu krajowym WNP objętych ścisłymi ograniczeniami lub WNP objętych ograniczeniami.

Procedura ta ma zastosowanie zarówno w krajach, w których istnieją Grupy Opracowujące Standard, jak i w krajach, w których takie Grupy nie istnieją.

ORŚIS w krajach, w których istnieją Grupy Opracowujące Standard (GOS, ang. SDG)

1. Dla każdego pestycydu WNP objętego ograniczeniami lub ścisłymi ograniczeniami stosowanego lub takiego, który mógłby być stosowany w danym kraju (z wyjątkiem tych stosowanych w obiektach lub do celów badawczych), Grupy Opracowujące Standard przeprowadzają ogólną ocenę ryzyka środowiskowego i społecznego z uwzględnieniem Załącznika 2 w celu identyfikacji i oceny kluczowych zagrożeń środowiskowych i społecznych.
2. W oparciu o charakterystykę ryzyka zawartą w ocenie, Grupy Opracowujące Standard określają, czy WNP może być stosowany na poziomie krajowym, czy też nie.
3. Dla każdego WNP objętego ścisłymi ograniczeniami lub objętego ograniczeniami, dopuszczonego do stosowania, Grupy Opracowujące Standard opracowują wskaźniki i lokalnie właściwe progi dla jego stosowania na poziomie krajowym.
4. Grupy Opracowujące Standard przyjmują jako punkt wyjścia międzynarodowe wskaźniki ogólne, które zostaną opracowane przez FSC.
5. Wskaźniki te uwzględniają skalę, intensywność i ryzyko (SIR) dotyczące Organizacji oraz stosowania pestycydów. Wraz ze wzrostem ryzyka dla wartości społecznych i środowiskowych wzrasta również częstotliwość i intensywność zaangażowania interesariuszy, monitorowania, działań badawczych i środków łagodzących.
6. W celu przeprowadzenia oceny i opracowania wskaźników, Grupy Opracowujące Standard biorą pod uwagę:
 - a) informacje na etykietach substancji chemicznych,
 - b) karty charakterystyki substancji chemicznych (ang. MSDS),
 - c) istniejące oceny ryzyka na poziomie krajowym lub regionalnym przeprowadzone przez organy regulacyjne oraz
 - d) warunki derogacji zatwierdzonych w danym kraju, gdzie ma to zastosowanie.
7. Wskaźniki krajowe muszą:
 - a) gdy jest to możliwe, definiować okoliczności, w których można zastosować WNP objęte ścisłymi ograniczeniami zamiast WNP objętych ograniczeniami.

- b) być przedłożone FSC w celu zatwierdzenia, zgodnie ze standardem FSC-STD-60-006, *Wymogi dotyczące procesu opracowywania i utrzymania Krajowych Standardów Gospodarki Leśnej.*

ORŚIS w krajach, w których nie istnieją Grupy Opracowujące Standard (GOS, ang. SDG)

- a) Jednostki certyfikujące przyjmują (z ang. adopt) międzynarodowe wskaźniki ogólne (IGIs) dotyczące stosowania pestycydów syntetycznych.
- b) Po zatwierdzeniu przez FSC stosuje się wskaźniki krajowe i lokalnie właściwe progi dla stosowania pestycydów objętych ścisłymi ograniczeniami oraz objętych ograniczeniami oraz dla zarządzania ryzykiem zaczerpnięte z kraju mającego podobne problemy ze szkodnikami i posiadającego podobne warunki leśne.